



ООО «ПОВОЛЖСКИЙ АРХЕОЛОГИЧЕСКИЙ ЦЕНТР»

тел. +7(906)151-55-53 e-mail: archeo\_center@mail.ru



## **ДОКУМЕНТАЦИЯ**

содержащая результаты исследований,  
в соответствии которыми определяется наличие или отсутствие  
объектов культурного наследия на земельном участке, отводимом  
под - «Производственную базу аварийно-восстановительного под-  
разделения №4 Управления аварийно-восстановительных работ  
ООО «Газпром трансгаз Ставрополь» в с. Старокучергановка  
Наримановского района Астраханской области

**Саратов, 2023.**



ООО «ПОВОЛЖСКИЙ АРХЕОЛОГИЧЕСКИЙ ЦЕНТР»

тел. +7(906)151-55-53 e-mail: archeo\_center@mail.ru

**Утверждаю:**

Директор

ООО «Поволжский археологический центр»

Жемков Е.О.



## ДОКУМЕНТАЦИЯ

содержащая результаты исследований,  
в соответствии которыми определяется наличие или отсутствие  
объектов культурного наследия на земельном участке, отводимом  
под - «Производственную базу аварийно-восстановительного под-  
разделения №4 Управления аварийно-восстановительных работ  
ООО «Газпром трансгаз Ставрополь» в с. Старокучергановка  
Наримановского района Астраханской области

Археолог

ООО «Поволжский археологический центр»

Хрипунов Е.В.

**Саратов, 2023**

## АННОТАЦИЯ

**Отчет: текст 56 стр., 4 прил., 71 иллюстрация.**

Автор отчета – Хрипунов Евгений Вячеславович

Ключевые слова

ОХРАНА ОБЪЕКТОВ АРХЕОЛОГИЧЕСКОГО НАСЛЕДИЯ, АСТРАХАНСКАЯ ОБЛАСТЬ, НАРИМАНОВСКИЙ РАЙОН, ЗЕМЛЕОТВОД, АРХЕОЛОГИЧЕСКАЯ РАЗВЕДКА, ШУРФ.

В отчете приводятся сведения об археологическом охранно-разведочном обследовании земельного участка, отводимого под - «Производственную базу аварийно-восстановительного подразделения №4 Управления аварийно-восстановительных работ ООО «Газпром трансгаз Ставрополь» в с. Старокучергановка Наримановского района Астраханской области. Археологические работы проводились на основании Открытого листа №2485-2023 выданного 11.07.2023 г. Министерством культуры Российской Федерации Хрипунову Е.В. В ходе работ по научному обследованию указанного объекта были проведены архивные и полевые работы.

Заказчиком предоставлены координаты поворотных точек обследуемого объекта. На объекте – «Производственная база аварийно-восстановительного подразделения №4 Управления аварийно-восстановительных работ ООО «Газпром трансгаз Ставрополь» в селе Старокучергановка Наримановского районе Астраханской площадь земельного участка, подлежащего археологическому обследованию, составила 8 га. На обследованном земельном участке было заложено 10 разведочных шурфов.

В результате археологических исследований было установлено, что объекты культурного наследия (памятники археологии) на земельном участке, отводимом под - «Производственную базу аварийно-восстановительного подразделения №4 Управления аварийно-восстановительных работ ООО «Газпром трансгаз Ставрополь» в селе Старокучергановка Наримановского районе Астраханской области, отсутствуют.

Структура отчета:

- Отчет состоит из одного тома, включающего в себя текстовый материал, приложения и иллюстративный материал.

## СОДЕРЖАНИЕ

№п/п	Наименование	Стр.
1	Вводная часть	6
1.1	Введение	6
1.2	Цели и задачи исследования	8
1.3	Нормативно-правовая база проведения работ	9
1.4	Общая природно-географическая характеристика Наримановского района Астраханской области	24
1.5	Краткая археологическая характеристика Наримановского района Астраханской области	27
2	Основная часть. Археологическое обследование земельного участка, отводимого под «Производственную базу аварийно-восстановительного подразделения №4 Управления аварийно-восстановительных работ ООО «Газпром трансгаз Ставрополь» в селе Старокучергановка Наримановского района Астраханской области	31
2.1	Методика работ	31
2.2	Археологическое обследование земельного участка под «Производственную базу аварийно-восстановительного подразделения №4 Управления аварийно-восстановительных работ ООО «Газпром трансгаз Ставрополь» в селе Старокучергановка Наримановского районе Астраханской области	38
3	Заключение	47
4	Список использованных источников и литературы	48
5	Список сокращений	51
6	Список иллюстраций	52
7	Приложения	57
7.1	Приложение 1. Копия Открытого листа №2485-2023 от 11.07.2023 г, выданного Министерством культуры РФ Хрипунову Е. В. (на 1-м листе)	57



7.2	Приложение 2. Копия Письма Службы государственной охраны объектов культурного наследия Астраханской области о наличии (отсутствии) ОКН на земельном участке, отводимом под - «Производственную базу аварийно-восстановительного подразделения №4 Управления аварийно-восстановительных работ ООО «Газпром трансгаз Ставрополь» и необходимости проведения археологических разведок (на 2-х листах)	58
7.3	Приложение 3 Копия технического задания к договору №2023/Р-25 от 26.05.2023 г., заключенному между и ООО «Поволжский археологический центр» и АО «ДОНГИС» (на 2-х листах)	60
7.4	Приложение 4. Координаты поворотных точек земельного участка, отводимого под - «Производственную базу аварийно-восстановительного подразделения №4 Управления аварийно-восстановительных работ ООО «Газпром трансгаз Ставрополь» (на 1-м листе)	62
8.	Альбом иллюстраций	63

# 1. ВВОДНАЯ ЧАСТЬ

---

## 1.1. ВЕДЕНИЕ.

В августе 2023 г. сотрудниками ООО «Поволжский археологический центр» было проведено археологическое охранно-разведочное обследование земельного участка, отводимого под – «Производственную базу аварийно-восстановительного подразделения №4 Управления аварийно-восстановительных работ ООО «Газпром трансгаз Ставрополь» в селе Старокучергановка Наримановского района Астраханской области.

Заказчиком работ являлось АО «ДОНГИС».

Все работы проводились в соответствии с действующим законодательством Российской Федерации, на основании договора, заключенного между ООО «Поволжский археологический центр» и АО «ДОНГИС», и Открытого листа №2485-2023 от 11-го июля 2023 года, выданного Хрипунову Е.В.

На объекте - «Производственная база аварийно-восстановительного подразделения №4 Управления аварийно-восстановительных работ ООО «Газпром трансгаз Ставрополь» в селе Старокучергановка Наримановского района Астраханской области, обследованию подлежит следующее:

- площадной объект – земельный участок под «Производственную базу аварийно-восстановительного подразделения №4 Управления аварийно-восстановительных работ ООО «Газпром трансгаз Ставрополь» размерами 8 га.

На обследованном объекте было заложено 10 разведочных шурфов.

Работы проводились по координатам, предоставленным Заказчиком.

При работах применялась методика, соответствующая требованиям Института археологии РАН, велась необходимая полевая документация и фотофиксация.

В результате археологических исследований было установлено, что объекты культурного наследия (памятники археологии) на земельном участке, отводимом под - «Производственную базу аварийно-

восстановительного подразделения №4 Управления аварийно-восстановительных работ ООО «Газпром трансгаз Ставрополь» в селе Старокучергановка Наримановского района Астраханской области, Астраханской области, отсутствуют. Объекты культурного наследия, включенные в Единый государственный реестр объектов культурного наследия Российской Федерации, выявленные объекты культурного наследия, а также объекты, обладающие признаками ОКН, также отсутствуют.

Все ОКН, известные по архивным источникам, расположены на безопасном удалении от испрашиваемого под хозяйственное освоение земельного участка.

Итогом работ стала Документация, предоставленная Заказчику. Данные из этой Документации будут включены в научный отчет о проведении археологических разведок по Открытому листу №2485-2023.

## 1.2. ЦЕЛИ И ЗАДАЧИ ИССЛЕДОВАНИЯ.

### Цель исследования:

Выполнение охранно-разведочного археологического обследования (археологической разведки) земельного участка на предмет наличия (отсутствия) объектов, обладающих признаками ОКН; получение современных научных данных о наличии памятников археологии в зоне обследования в границах и объеме, достаточном для проектирования и получения заключения Службы государственной охраны объектов культурного наследия Астраханской области на производство земляных (строительных) работ на земельном участке, отводимо под проект.

### Цель исследования:

Полное и качественное выполнение охранно-разведочного археологического обследования (археологической разведки) земельного участка, отводимого под проект, на предмет наличия (отсутствия) объектов, обладающих признаками объектов историко-культурного наследия; получение современных научных данных о наличии памятников археологии в зоне обследования.

### Задачи работ:

- ознакомление с заданием Заказчика, с предоставленной им документацией, графическими материалами;
- сбор историко-архивных сведений о наличии объектов культурного наследия, в пределах исследуемой территории;
- проведение историко-архивных и библиографических исследований с целью получения сведений о наличии объектов культурного наследия в пределах исследуемой территории;
- проведение полевого (натурного) археологического обследования (разведка) указанного участка, в том числе: - определение основных положений по ведению полевых археологических работ, сбор подъемного материала, изучение микрорельефа, проведение шурфовочных работ;

- выявление памятников археологии в районе площади, отводимой под проект;
- определение (в случае выявления) точного местоположения памятников археологии относительно обследуемых трасс и площадок, установление их координат;
- в случае попадания объектов археологии в территорию, отводимую под проект, составление предложения вариантов переноса трасс проектируемых коммуникаций или, в случае невозможности переноса, составление плана работ на проведение охранных археологических раскопок и составление предварительной сметы на эти работы;
- документирование процесса работ;
- камеральная и кабинетная обработка полученных данных;
- обработка всех полученных данных, подготовка, написание и предоставление Заказчику технического отчета по итогам разведок;
- написание научного отчета по итогам работ.

### 1.3. НОРМАТИВНО ПРАВОВАЯ БАЗА ПРОВЕДЕНИЯ РАБОТ.

Правовым обоснованием работ является законодательство Российской Федерации и нормы бывшего Союза ССР в части, не противоречащей Конституции и законодательству Российской Федерации.

Основанием для проведения работ было:

- Договор №2023/P-25 от 26.05.2023 г., заключенный между ООО «Поволжский археологический центр» и АО «ДОНГИС»;
- Открытый лист №2485-2023 от 11.07.2023 г., выданный Министерством культуры РФ Хрипунову Е.В.

Все работы проводились в соответствии с действующим законодательством Российской Федерации, включающем следующие нормативно-правовые акты:

Закон РФ «Об объектах культурного наследия (памятниках истории и культуры) народов Российской Федерации» (далее РФ) от 25.06.2002 г. № 73-ФЗ (далее ФЗ №73);

Закон РФ «О внесении изменений в отдельные законодательные акты Российской Федерации в части пресечения незаконной деятельности в области археологии» от 23.07.2013 г. №245-ФЗ;

Федеральный закон от 27.06.2011 № 163-ФЗ «О ратификации Европейской конвенции об охране археологического наследия (пересмотренной)»;

Постановление Правительства РФ №1893 от 21.10.2022 г. «Об утверждении правил выдачи, приостановления и прекращения действия разрешений (открытых листов) на проведение работ по выявлению и изучению объектов археологического наследия»;

Постановление Правительства Российской Федерации от 15.07.2009 № 569 об утверждении положения о государственной историко-культурной экспертизе;

Приказ Министерства культуры Российской Федерации от 03.10.2011 № 954 об утверждении положения о едином государственном реестре объектов культурного наследия (памятников истории и культуры) народов Российской Федерации»;

Письмо Министерства культуры РФ от 27.01.2012 г. №12-01-39-/05-АБ «О методике определения границы территории объекта археологического наследия»;

Приказ Министерства культуры Российской Федерации от 04.06.2015 № 1745 об утверждении требований к составлению проектов границ территорий объектов культурного наследия;

Методика определения границ территорий объектов археологического наследия, рекомендованная к применению письмом Министерства культуры Российской Федерации от 27.01.2012 № 12-01-39/05-АБ;

ГОСТ Р 55627-2013 «Археологические изыскания в составе работ по реставрации, консервации, ремонту и приспособлению объектов культурного наследия» (дата введения в действие — 01.04.2014);

Письмо Министерства культуры РФ от 29.05.2014 г. №110-01-39/05-ЕМ держателям и получателям разрешений (открытых листов) на проведение работ по выявлению и изучению объектов археологического наследия;

Закон Астраханской области от 30 декабря 2005 года N 94/2005-ОЗ «Об объектах культурного наследия (памятниках истории и культуры) народов Российской Федерации, расположенных на территории Астраханской области».

Письмо Службы государственной охраны объектов культурного наследия Астраханской области №302-01-11/571 от 09.03.23 г;

и другими нормативно-правовыми актами.

Методической основой проведения археологических работ явилось «Положение о порядке проведения археологических полевых работ (археологических раскопок и разведок) и составления научной отчетной документации», утвержденное постановлением Бюро Отделения историко-филологических наук Российской академии наук от 20 июня 2018 г. № 32<sup>1</sup>.

В Российской Федерации памятники археологии являются общенародным достоянием, находятся под охраной государства, используются в интересах культуры, науки и народного образования.

Статья 44 Конституции Российской Федерации гласит: «Каждый обязан заботиться о сохранении исторического и культурного наследия, беречь *памятники истории и культуры*». В Российской Федерации все *памятники археологии (объекты археологического наследия)* являются объектами *государственного недвижимого имущества федерального значения*. Вопросы охраны и использования памятников археологии, как недвижимых объектов истории и культуры регулируются, прежде всего, Федеральным законом Российской Федерации от 25 июня 2002 года № 73-ФЗ «Об объектах культурного наследия (памятниках истории и культуры) народов Российской Федерации» (далее – Закон). Закон придает всем объектам археологического наследия (памятникам археологии) статус объектов культурного наследия федерального значения (ст.4 Закона).

В основу современного Федерального закона от 25 июня 2002 года № 73-ФЗ «Об объектах культурного наследия (памятниках истории и культуры) народов Российской Федерации» были положены: Закон РСФСР от

15 декабря 1978 г. «Об охране и использовании памятников истории и культуры», «Положение об охране и использовании памятников истории и культуры», утвержденное Постановлением Совета Министров СССР от 16 сентября 1982 г. за № 865 и Постановление Верховного совета РСФСР от 25 декабря 1990 г. № 447-1 «О неотложных мерах по сохранению национального культурного и природного наследия народов РСФСР».

*Археологические памятники* являются комплексными памятниками, сочетающими в себе черты природных и историко-культурных объектов. В связи с этим вопросы их охраны рассматриваются также в природоохранном законодательстве и, в первую очередь, в Федеральном законе Российской Федерации от 10 января 2002 г. № 7-ФЗ «Об охране окружающей среды» (ст.64). Археологические памятники в силу своей «природы» и характера находятся на поверхности земли и в почвенном слое как свободных угодий, так и, преимущественно, возделываемых сельскохозяйственных угодий. В связи с этим, вопросы охраны археологических памятников присутствуют также в земельном законодательстве, где главное место занимает Земельный кодекс РФ. Территории и угодья, занимаемые памятниками археологии, выделяются в земли историко-культурного назначения с особым режимом землепользования. В отдельных случаях они могут быть полностью изъяты из хозяйственного использования и оборота (ст.ст.4, 71, 92, 99 Земельного кодекса РФ). Археологические памятники, находящиеся ниже современных почвенных слоев, в материковых геологических пластах (пещеры, стоянки и погребения древнего каменного века и т. д.), попадают под действие Закона Российской Федерации от 21 февраля 1992 г. № 2395-1 «О недрах» (ст.33).

Федеральный закон от 25 июня 2002 года № 73-ФЗ «Об объектах культурного наследия (памятниках истории и культуры) народов Российской Федерации» регулирует отношения в области сохранения, использования, популяризации и государственной охраны объектов культурного наследия (памятников истории и культуры) народов Российской Федерации и направлен на реализацию конституционного права каждого на доступ к культурным

---

<sup>1</sup> Далее в тексте «Положение»



ценностям и конституционной обязанности каждого заботиться о сохранении исторического и культурного наследия, беречь памятники истории и культуры, а также на реализацию прав народов и иных этнических общностей в Российской Федерации на сохранение и развитие своей культурно-национальной самобытности, защиту, восстановление и сохранение историко-культурной среды обитания, защиту и сохранение источников информации о зарождении и развитии культуры.

Согласно закону, объекты культурного наследия (памятники истории и культуры) народов Российской Федерации представляют собой уникальную ценность для всего многонационального народа Российской Федерации и являются неотъемлемой частью всемирного культурного наследия. В Российской Федерации гарантируется сохранность объектов культурного наследия (памятников истории и культуры) народов Российской Федерации в интересах настоящего и будущего поколений многонационального народа Российской Федерации. Государственная охрана объектов культурного наследия (памятников истории и культуры) является одной из приоритетных задач органов государственной власти Российской Федерации, органов государственной власти субъектов Российской Федерации и органов местного самоуправления.

К объектам культурного наследия (памятникам истории и культуры) народов Российской Федерации относятся также *объекты археологического наследия* и иные объекты с исторически связанными с ними территориями, возникшие в результате исторических событий, представляющие собой ценность с точки зрения истории, археологии, архитектуры, градостроительства, искусства, науки и техники, эстетики, этнологии или антропологии, социальной культуры и являющиеся свидетельством эпох и цивилизаций, подлинными источниками информации о зарождении и развитии культуры (ст.3 Закона).

Объекты культурного наследия в соответствии с Федеральным законом подразделяются на следующие виды: памятники – отдельные постройки, здания и сооружения с исторически сложившимися территориями; ансамбли – четко локализуемые на исторически сложившихся территориях группы изолированных или объединенных памятников, строений и сооружений; дос-

топримечательные места – творения, созданные человеком, или совместные творения человека и природы. При этом *объекты археологического наследия* могут относиться ко всем трем видам (ст.3 Закона).

Под *объектом археологического наследия* понимаются частично или полностью скрытые в земле или под водой следы существования человека в прошлых эпохах (включая все связанные с такими следами археологические предметы и культурные слои), основным или одним из основных источников информации о которых являются археологические раскопки или находки. *Объектами археологического наследия* являются, в том числе, городища, курганы, грунтовые могильники, древние погребения, селища, стоянки, каменные изваяния, стелы, наскальные изображения, остатки древних укреплений, производств, каналов, судов, дорог, места совершения древних религиозных обрядов, отнесенные к объектам археологического наследия культурные слои (ст.3 Закона). Все объекты археологического наследия относятся к *объектам федерального значения* (ст.4 Закона).

Под *археологическими предметами* понимаются движимые вещи, основным или одним из основных источников информации о которых независимо от обстоятельств их обнаружения являются археологические раскопки или находки, в том числе предметы, обнаруженные в результате таких раскопок или находок. Под *культурным слоем* понимается слой в земле или под водой, содержащий следы существования человека, время возникновения которых превышает сто лет, включающий археологические предметы (ст.3 Закона).

Границы территории *объекта археологического наследия* определяются на основании археологических полевых работ и научного отчета о выполненных археологических полевых работах (п.3 ст.3.1 Закона). В территорию объекта культурного наследия могут входить земли, земельные участки, части земельных участков, земли лесного фонда, водные объекты или их части, находящиеся в государственной или муниципальной собственности либо в собственности физических или юридических лиц. Границы территории объекта культурного наследия могут не совпадать с границами существующих земельных участков. Также в границах территории объекта культурного на-

следования могут находиться земли, в отношении которых не проведен государственный кадастровый учет (п.2 ст.3.1 Закона). Особый режим использования земельного участка, в границах которого располагается объект археологического наследия, предусматривает возможность проведения археологических полевых работ (п.5 ст.5.1 Закона).

В Российской Федерации ведется *единый государственный реестр объектов культурного наследия (памятников истории и культуры) народов Российской Федерации* (далее – реестр), содержащий сведения об объектах культурного наследия (п.1 ст.15 Закона). Реестр формируется посредством включения в него объектов культурного наследия, в отношении которых было принято решение о включении их в реестр, а также посредством исключения из реестра объектов культурного наследия, в отношении которых было принято решение об исключении их из реестра (ст.16 Закона).

*Объект, обладающий признаками объекта культурного (археологического) наследия*, в отношении которого в региональный орган охраны объектов культурного наследия поступило заявление о его включении в реестр, является *выявленным объектом культурного наследия* со дня принятия региональным органом охраны объектов культурного наследия решения о включении такого объекта в перечень выявленных объектов культурного наследия. *Выявленный объект культурного наследия* подлежит государственной охране до принятия решения о включении его в реестр либо об отказе во включении его в реестр (п.5 ст.16.1 Закона).

*Объекты археологического наследия* считаются выявленными объектами культурного наследия со дня их обнаружения лицом, получившим разрешение (открытый лист) на проведение работ по выявлению и изучению объектов археологического наследия (п.16 ст.16.1 Закона).

Учитывая огромную научную и культурную ценность памятников археологии (объектов археологического наследия), а также то обстоятельство, что хозяйственное строительство может нанести памятникам существенный урон, законодательство предусматривает ряд специальных мер по обеспечению их сохранности при строительных работах.

В Законе большое внимание уделяется мерам по обеспечению сохранности объекта культурного наследия, включенного в реестр, выявленного объекта культурного наследия, объекта, обладающего признаками объекта культурного наследия, принимаемым при проведении изыскательских, проектных, земляных, строительных, мелиоративных, хозяйственных и иных работ (ст.36 Закона).

Большое внимание охране памятников истории и культуры уделяет Градостроительный кодекс Российской Федерации (ст.ст.1, 2, 3, 6, 11, 12, 20, 28, 29 и др.). «...В поселениях и на территориях, имеющих памятники истории и культуры, в том, числе памятники археологии, ... устанавливаются границы зон охраны, в пределах которых запрещается или ограничивается градостроительная, хозяйственная или иная деятельность, причиняющая вред объектам историко-культурного наследия...» (ст.12 ГСК РФ).

В случае *угрозы разрушения* и в целях обеспечения сохранности объектов культурного наследия, должностные лица органов охраны объектов культурного наследия имеют право выдавать *предписания о приостановлении* изыскательских, проектных, земляных, строительных, мелиоративных, хозяйственных и иных работ (п.6 ст.11, ст.36 Закона). В случае ликвидации опасности разрушения объектов, либо устранения угрозы нарушения их целостности и сохранности, приостановленные работы могут быть возобновлены по письменному разрешению органа охраны объектов культурного наследия, на основании предписания которого работы были приостановлены (п.8 ст.36 Закона).

На основании Закона пользователь земельного участка, на котором расположен объект археологического наследия, несет ответственность за сохранность данного объекта археологического наследия (далее по тексту – ОАН) (п.1 ст.49 Закона). Организации и лица, виновные в нарушении законодательства об охране и использовании памятников истории и культуры, подлежат уголовной, административной или иной ответственности в соответствии с законодательством Российской Федерации. Ответственность за нарушения Федерального закона Российской Федерации от 25 июня 2002 г.

№ 73-ФЗ «Об объектах культурного наследия (памятниках истории и культуры) народов Российской Федерации» определена в ст.61 Закона и в Уголовном кодексе Российской Федерации (ст.243 УК РФ). Возможна уголовная, административная и иная юридическая ответственность за подобные правонарушения.

Проектирование и проведение земляных, строительных, мелиоративных, хозяйственных и иных работ осуществляются при отсутствии на данной территории объектов культурного наследия, включенных в реестр, выявленных объектов культурного наследия или объектов, обладающих признаками объекта культурного наследия, либо при условии соблюдения техническим заказчиком (застройщиком) объекта капитального строительства, заказчиками других видов работ определенных в законе требований (п.1 ст.36, Закона).

Требования согласования проектов с органами охраны памятников содержатся в инструктивных документах Госстроя. СНиП 11-01-95 «Инструкция о порядке разработки, согласования, утверждения и составе проектной документации на строительство предприятий, зданий и сооружений» в разделе 4 (стр. 3–7) требует проведения мероприятий по охране памятников истории и культуры. В СНиП 11-02-96 «Инженерные изыскания для строительства» в разделе 8 (стр. 28–34) («Инженерно-экологические изыскания») неоднократно указывается на необходимость проведения мероприятий по охране историко-культурных памятников. Также говорится о сохранении историко-культурного наследия в СП 11-102-97 «Инженерно-экологические изыскания для строительства».

Основным методическим документом при проведении археологических работ является «Положение о порядке проведения археологических полевых работ (археологических раскопок и разведок) и составления научной отчетной документации», утвержденное постановлением Бюро Отделения историко-филологических наук Российской академии наук 20 июня 2018 г. № 32 (Далее – Положение). Согласно п.1.5 Положения, проведение археологических полевых работ (археологических разведок, археологических раскопок, археологических наблюдений), допускается только на основании выдаваемо-

го сроком не более чем на один год разрешения (открытого листа) на право проведения археологических полевых работ определенного вида в пределах, установленных этим документом.

Согласно Пунктам 3.19–3.21 Положения особым видом работ при *археологических разведках* являются работы на землеотводах. Полевое обследование участков землеотводов в обязательном порядке предусматривает выполнение шурфовки и зачисток существующих обнажений. При обследовании земельных участков, которые ранее не подвергались археологическому изучению, шурфовка проводится с непременно обоснованием целесообразности выбора места заложения шурфов и их видовой фотофиксацией. Предварительная оценка количества закладываемых шурфов проводится из расчета не менее одного шурфа на 1 га при площадных обследованиях или 1 км – при линейных.

В случае обнаружения в ходе проведения изыскательских, проектных, земляных, строительных, мелиоративных, хозяйственных и иных работ объекта, обладающего признаками объекта культурного наследия, в том числе объекта археологического наследия, заказчик указанных работ, технический заказчик (застройщик) объекта капитального строительства, лицо, проводящее указанные работы, обязаны незамедлительно приостановить указанные работы и направить в региональный орган охраны объектов культурного наследия письменное заявление об обнаруженном объекте культурного наследия (п.4 ст.36 Закона).

Изменение проекта проведения работ, представляющих собой угрозу нарушения целостности и сохранности *выявленного объекта культурного наследия, объекта культурного наследия, включенного в реестр*, разработка проекта обеспечения их сохранности, проведение историко-культурной экспертизы выявленного объекта культурного наследия, спасательные археологические полевые работы на объекте археологического наследия, обнаруженном в ходе проведения земляных, строительных, мелиоративных, хозяйственных и иных работ, а также *работы по обеспечению сохранности* указанных в настоящей статье объектов *проводятся за счет средств заказчика*

*указанных работ, технического заказчика (застройщика) объекта капитального строительства (п.9 ст.36 Закона).*

Строительные и иные работы на земельном участке, непосредственно связанном с земельным участком в границах территории объекта культурного наследия, проводятся при наличии в проектной документации *разделов об обеспечении сохранности указанного объекта культурного наследия или о проведении спасательных археологических полевых работ или проекта обеспечения сохранности указанного объекта культурного наследия либо плана проведения спасательных археологических полевых работ*, включающих оценку воздействия проводимых работ на указанный объект культурного наследия, согласованных с региональным органом охраны объектов культурного наследия (п.3 ст.36 Закона).

При составлении *Раздела о проведении спасательных археологических полевых работ* должно быть выполнено следующее:

1. Анализ общей характеристики объектов культурного наследия;
2. Анализ влияния основных технических решений и условий строительства на сохранность объектов культурного наследия в районе размещения намеченного к строительству сооружений;
3. Прогноз и оценка влияния на сохранность объектов культурного наследия при сооружении и функционировании намеченного к строительству объекта.

В *Разделе* указываются мероприятия по сохранению объектов культурного наследия, режим содержания территории, занимаемой объектом культурного наследия, и допустимое использование земельного участка. В случае, если на выявленном объекте археологического наследия допустимо выполнение спасательных археологических работ, которые (в соответствии с п.2 ст.40 Закона) могут производиться в случае невозможности обеспечить физическую сохранность объекта археологического наследия. В составе проекта предусматривается:

- Обоснование необходимости проведения спасательных археологических полевых работ, с полным или частичным изъятием археологических находок, в порядке, определенном ст.45.1 Закона;
- Обоснование невозможности предоставления иного земельного участка;
- В сводную смету включается смета затрат на выполнение спасательных археологических работ.

Обеспечение сохранности объектов культурного (археологического) наследия рассматривается как комплекс различных мероприятий, выбор которых определяется характером памятников, условиями их расположения, особенностями работ, угрожающих памятникам, и рядом других обстоятельств.

В случае невозможности обеспечить физическую сохранность объекта археологического наследия под *сохранением этого объекта археологического наследия* понимаются *спасательные археологические полевые работы*, с полным или частичным изъятием археологических предметов из раскопов (п.2 ст.40; п.9 ст.45.1 Закона).

Действующее законодательство, а также отечественная и зарубежная практика знают различные формы и варианты обеспечения сохранности археологических памятников в зонах проведения строительных и иных земляных работ:

а) Полное научное исследование археологических памятников, целостность которых может быть нарушена в ходе строительства. В отношении объектов археологического наследия такое исследование может включать: археологические разведки, археологические раскопки и археологические наблюдения (п.7 ст.45.1 Закона). Порядок проведения археологических полевых работ, методы научных исследований объектов археологического наследия, состав и структура научного отчета о выполненных археологических полевых работах, требования к профессиональным знаниям и навыкам исследователя определяются Российской Академией Наук при осуществлении научной регламентации археологических полевых работ (п.10 ст.45.1 Закона).



б) Вынос (эвакуация) памятников за пределы зоны проведения строительных работ. В связи с тем, что археологические памятники относятся к недвижимым памятникам истории и культуры, эта форма обеспечения сохранности может быть применена к ним в очень ограниченной степени и относится, как правило, лишь к деталям памятников (архитектурные детали, гробницы, наскальные рисунки, древние изваяния и т. п.).

в) Создание защитных сооружений, ограничивающих вредное воздействие проектируемых объектов на археологические памятники. Может быть рекомендовано лишь при строительстве крупных водохранилищ и только в отношении наиболее ценных памятников (федерального значения или включенных в Список всемирного наследия Комитета всемирного наследия при ЮНЕСКО), так как стоимость создания защитных сооружений и устройств, как правило, бывает выше стоимости полного научного исследования памятников.

г) Исключение площадей археологических памятников из зон проведения строительных работ может быть рекомендовано лишь при наличии технической возможности такого исключения.

Одним из главных видов спасательных археологических полевых работ являются *археологические раскопки* в целях изучения и сохранения объектов археологического наследия, разрушаемых в ходе земляных, строительных, мелиоративных, хозяйственных и иных работ, в случае невозможности обеспечить их физическую сохранность (*спасательные археологические полевые работы*) (пп.1.4, 2.1 Положения). Исходя из общепринятых принципов предпочтительности физического сохранения объектов археологического наследия как свидетельств исторических эпох и цивилизаций, закрепленных в Европейской конвенции об охране археологического наследия, раскопкам, прежде всего, подлежат объекты археологического наследия, находящиеся под угрозой разрушения при производстве строительных, мелиоративных, хозяйственных и иных работ, или воздействия прочих антропогенных и природных факторов.

На поврежденных участках объектов археологического наследия могут проводиться *археологические наблюдения*, представляющие собой проведение научных исследований на поврежденных участках территорий объектов археологического наследия в целях выявления на них археологических предметов и сохранившихся участков культурного слоя и (или) конструктивных составляющих объектов археологического наследия, исследуемых методами археологических раскопок (п.5.1 Положения).

Федеральный закон РФ от 25 июня 2002 г. № 73-ФЗ «Об объектах культурного наследия (памятниках истории и культуры) народов Российской Федерации» ввел понятие «*государственная историко-культурная экспертиза*». Данная экспертиза проводится, в том числе: до начала работ по сохранению объекта культурного наследия, землеустроительных, земляных строительных, мелиоративных, хозяйственных и иных работ, осуществление которых может оказать прямое или косвенное воздействие на объект культурного наследия, и (или) до утверждения градостроительных регламентов (п.1 ст.31 Закона), для определения наличия или отсутствия объектов культурного наследия, включенных в реестр, выявленных объектов культурного наследия либо объектов, обладающих признаками объекта культурного наследия, на земельных участках, подлежащих воздействию земляных, строительных, мелиоративных, хозяйственных и иных работ, в случае, если орган охраны объектов культурного наследия не имеет данных об отсутствии на указанных земельных участках объектов культурного наследия либо объектов, обладающих признаками объекта культурного наследия в соответствии со статьей 3 Закона (ст.28 Закона).

*Объектом экспертизы может являться документация или разделы документации*, обосновывающие меры по обеспечению сохранности объекта культурного наследия, включенного в реестр, выявленного объекта культурного наследия либо объекта, обладающего признаками объекта культурного наследия, при проведении земляных, мелиоративных, хозяйственных и иных работ в границах территории объекта культурного наследия либо на земель-

ном участке, непосредственно связанном с земельным участком в границах территории объекта культурного наследия (ст.30 Закона).

Согласно Положению о государственной историко-культурной экспертизе (утвержденному постановлением Правительства РФ от 15 июля 2009 г. № 569, с учетом изменений от 09.06.2015 г.) (далее – Положение об экспертизе) *экспертиза проводится одним экспертом в отношении документации или раздела документации, обосновывающих меры по обеспечению сохранности объекта культурного наследия (Раздел проектной документации об обеспечении сохранности объекта культурного наследия, Раздел о проведении спасательных археологических полевых работ* либо план проведения спасательных археологических полевых работ, включающие оценку воздействия проводимых работ на указанный объект культурного наследия), включенного в реестр, выявленного объекта культурного наследия либо объекта, обладающего признаками объекта культурного наследия, при проведении земляных, мелиоративных и (или) хозяйственных и иных работ в границах территории объекта культурного наследия либо на земельном участке, непосредственно связанном с земельным участком в границах территории объекта культурного наследия (подп. «ж» п.11.1 Положения об экспертизе).

*Раздел с Заключением государственной историко-культурной экспертизы* предоставляются на согласование государственному органу по охране объектов культурного наследия. Освоение (производство земляных, строительных, хозяйственных и иных видов работ) земельного участка возможно только после письменного разрешения государственного органа по охране объектов культурного наследия (подп.9 п.2 ст.33; п.п.3,6 ст.36 Закона).

Заключение историко-культурной экспертизы является *основанием* для принятия соответствующим органом охраны объектов культурного наследия *решения о возможности проведения работ* (по сохранению объекта культурного наследия, землеустроительных, земляных, строительных, мелиоративных, хозяйственных и иных работ, осуществление которых может оказывать прямое или косвенное воздействие на объект культурного наследия, включенный в реестр, выявленный объект культурного наследия либо объ-

ект, обладающий признаками объекта культурного наследия), а также для принятия иных решений, вытекающих из заключения историко-культурной экспертизы (п.2 ст.32 Закона).

## 1.5. ОБЩАЯ ПРИРОДНО-ГЕОГРАФИЧЕСКАЯ ХАРАКТЕРИСТИКА НАРИМАНОВСКОГО РАЙОНА АСТРАХАНСКОЙ ОБЛАСТИ

Наримановский район расположен в юго-западной части Прикаспийской низменности с сильным выступом в юго-западную часть Астраханской области. Район граничит на востоке с Харабалинским, Красноярским, Приволжским районами и г. Астраханью, на севере – с Енотаевским районом, на западе – с Республикой Калмыкия, на юге – с Лиманским и Икрянинским районами Астраханской области. Общая протяженность границы Наримановского района составляет свыше 400 км. Площадь района - 6,1 тыс.кв.км., численность населения – около 50 тыс. чел., плотность населения составляет 7,1 чел. на 1 кв.км.

Наримановский (татароногайский национальный) район был образован в 1931-м году в составе Астраханского межрайона Нижневолжского края с районным центром в селе Зацарёво. Далее в 1934 году был образован Астраханский межрайон Сталинградского края, в 1937 году Сталинградский край преобразован в Сталинградскую область, в которой был создан Астраханский округ с центром в г. Астрахани, в состав которого вошел Наримановский район. В 1943 году была образована самостоятельная Астраханская область, и Наримановский район вошел в ее состав. В 1957 году село Зацарёво Наримановского района было включено в черту города Астрахани, поэтому центром района стал г. Астрахань. В 1963 году к Наримановскому району был присоединен Приволжский район, а административный центр перенесен в рабочий поселок Приволжский. В 1965 году в связи с включением рабочего поселка Приволжский в черту Астрахани функции административного центра района снова стал выполнять областной центр.

В 1980 году из состава района выделен новый Приволжский район с административным центром в селе Началово. В 1983 году административный центр Наримановского района из города Астрахани был перенесен рабочий поселок Нижневолжский, преобразованный в 1984 году в город Нариманов.

С этого времени границы района не менялись. В 2006 году в составе района образовано 13 муниципальных образований: 1 городское и 12 сельских поселений. В состав района входит 16 крупных населенных пунктов – 15 сел и поселков и город Нариманов.

Территория Наримановского района, в основном, расположена в Правобережной степи ниже уровня мирового океана за исключением некоторых Бэровских бугров в зоне западных подстепных ильменей, незначительная часть территории располагается в вершине дельты и в южной части Волго-Ахтубинской поймы.

Наримановский район, не смотря на свою небольшую площадь, обладает далеко не однородными геоморфологическими характеристиками. Северная часть Наримановского района входят в зону преобладания эоловой равнины, широко распространенной в южной части области по обе стороны Волго-Ахтубинской поймы. Рельеф данного типа равнин представлен бугристо-грядовыми закрепленными и полужакрепленными песками, барханами и котловинами выдувания. Среди закрепленных и полужакрепленных песков отмечаются участки активного развеивания барханного типа, лишенные растительности.

Барханные гряды формируются из отдельных песчаных бугров, соединенных седловинами и чередуются с понижениями, имеющими единую западную и северо-западную ориентацию. Эта ориентация объясняется влиянием восточных и юго-восточных ветров, господствующих в наиболее засушливое время.

Среди барханных песков встречаются котловины выдувания овальной формы, ориентация которых по большей оси совпадает с направлением господствующих восточных и юго-восточных ветров. Глубины котловин может достигать 4 – 5 метров.

Наримановский район находится в зоне пустынных степных почв. Почвенные зоны представлены почвами поймы, дельты, степи и зоны западных подстепных ильменей. Почвенный покров на развеиваемых и слабозаросших песках еще не сформировался, а на сильно заросших только начинает формироваться. Формирующийся почвенный покров характеризуется слабой дифференциацией почвенного профиля на горизонты. Слабость почвенного покрова и засушливость климата обуславливает бедность и специфичность растительности. Здесь получили распространение разнообразные полукустарничковые полыни, колосняк гигантский, саксаул, джужгун, верблюдка, кумарчик песчаный, камыш.

Южная часть Наримановского района входит в зону аллювиальных – морских равнин, представляющих собой осушившиеся морское дно после отступления древнего (хвалынского) моря. Ее поверхность осложнена буграми, ильменями, сухими ложбинами, древними руслами рек, оврагами, солончаками. Наиболее примечательной формой этой равнины являются бугры. Впервые эти формы рельефа были описаны в 1856 году академиком К.М. Бэрм и получили широкую известность в научной литературе как бэровские бугры. Формирование этих бугров связывают с воздействием вод Каспийского моря, затопившего южные районы Астраханской области, на бугристо – грядовые пески и барханные цепи, сформировавшееся в условиях аридного климата, установившегося после отступления хвалынского моря. Лучшая выраженность бугров отмечается на территории, непосредственно прилегающей к дельте и сохранившей связь с волжскими водами через систему озер – ильменей и ериков. К северу от этой территории бугры характеризуются менее четкой конфигурацией, уменьшается их относительная высота.

Озера – ильмени располагаются между грядами бугров и имеют протяженность от нескольких сот метров, и глубину – метр-полтора. Часто подобные озера бывают соленными. При слабом поступлении талых вод во время весеннего половодья происходит высыхание их днищ и образование солончаков. На территории описываемой ильменно – бугровой равнины отмечает-

ся большое разнообразие почв. На бэровских буграх распространены бурые полупустынные почвы, в межбугровых понижениях преобладают ильменно – болотные, ильменно – луговые почвы. Последние образуются при периодическом затапливании ильменей во время весенних половодий.

Общая площадь земель водного фонда Наримановского района составляет 30987 га. По территории района протекают реки Волга и Бузан, имеющие судоходное значение. На территории района расположено более 100 озёр. Наиболее крупные из них, имеющие площадь водного зеркала от 100 га и более - Юсалчан (350 га); Шушай-2 (350 га); Курченское (200 га); Хаматы (505 га); Хайта (272 га); Утусун (320 га); Бешкуль (200 га). Глубина этих озёр колеблется от 1,5 м до 3 м.

Климат района резко-континентальный с жарким, сухим, знойным летом и холодной, бесснежной, сухой зимой. Климат зависит от действия циклонов и антициклонов.

Природно-климатические условия Наримановского района определили характер археологических памятников, расположенных на его территории. Активная хозяйственная деятельность, осуществляемая на территории района, может угрожать разрушением как известных, так и еще не выявленных археологических объектов.

## 1.6. КРАТКАЯ АРХЕОЛОГИЧЕСКАЯ ХАРАКТЕРИСТИКА НАРИМАНОВСКОГО РАЙОНА АСТРАХАНСКОЙ ОБЛАСТИ

Наримановский район астраханской области в археологическом отношении изучен довольно слабо. Активные археологические изыскания на территории района начались только в 70-е годы XX века. Интенсивные исследовательские работы, проводимые в 1971 – 1988 годах Поволжской археологической экспедицией ИА РАН (Федоров-Давыдов, Дворниченко, Малиновская, 1971; Дворниченко, Куйбышев, Малиновская, Федоров-Давыдов, 1975; Федоров-Давыдов, Дворниченко, 1977; Федоров-Давыдов, Дворниченко, Смирнов, 1977; Федоров-Давыдов, Дворниченко, Малиновская, Паромов,

1978; Федоров-Давыдов, Дворниченко, Паромов, 1979; Дворниченко, Федоров-Давыдов, 1980; Дворниченко, Федоров-Давыдов, 1981; Дворниченко, Плахов, Федоров-Давыдов, 1984; Плахов, 1984; Дворниченко, 1985; Дворниченко, 1986; Дворниченко, 1987-1988) в Енотаевском районе, затронули также и северную часть Наримановского района Астраханской области.

Кроме Поволжской археологической экспедиции небольшие работы в Наримановском районе проводили археологи Самарского государственного педагогического института (Козин, 1983), Волгоградского государственного университета (Дьяченко, 1989), Госдирекции по охране историко-культурного наследия г. Астрахани (Котеньков, Никонов, Расторгуев, 1991; Котеньков, Никонов, 1992г.; Васильев, 1991-1992 гг.), Астраханского государственного объединенного историко-архитектурного музея-заповедника (Плахов, 1984 г.), Астраханского государственного педагогического института (Шнайдштейн, 1979 г.) и государственного научно-производственного учреждения «Наследие» (Гречкина, 2005), ООО «Ростра» (Амбарнова, 2010).

В силу природно-климатических условий - слабость почвенного покрова, засушливость климата, сильные ветра, формирование рельефа бугристо-грядовыми закрепленными и полужакрепленными песками, практически все археологические памятники представлены в этой зоне развеянными местонахождениями. Это остатки стоянок и погребений, представленные фрагментами керамической посуды, каменными орудиями и изделиями, развеянными костяками.

Тем не менее, обнаруженные, как правило, в зонах разрушенных песков развеянные стоянки (местонахождения) и разрушенные погребения с разновременными археологическими артефактами свидетельствуют о том, что территория Наримановского района обживалась довольно интенсивно, начиная с эпохи мезолита до средневековья (дозолотоордынского времени).

Об этом свидетельствуют работы 2010 года (Кутуков, 2010), когда примерно в 30 км. на север от с. Николаевка на площади развеянного бархана были обнаружены развеянные погребения, относящиеся к раннему железному веку. Полученный материал позволяет утверждать, что обследованная



территория обживалась довольно интенсивно кочевыми племенами сарматов и савроматов, что соответствует историческим данным и данным археологических исследований, проведенным на прилегающей территории ранее.

В юго-западной части Наримановского района западнее поселка Ковыльный по результатам работ 2010 года (Амбарнова, 2011) было обнаружено два разрушенных бархана с местонахождениями археологического подъемного материала, представленными разновременными (от эпохи неолита до средневековья) фрагментами керамики, кремневыми изделиями (неолит, бронза, РЖВ). Кроме этого на поверхности бархана зафиксированы гильзы и пули времен ВОВ. Кремневые неолитические изделия, собранные на поверхности песка, представлены остаточным нуклеусом, нуклевидным изделием, сколом подправки нуклеуса, комбинированными орудиями, кресалами, скребками, геометрическим сегментом, долотовидным орудием, фрагментами микропластин с краевой ретушью, проколкой, фрагментами микропластин без ретуши, отщепами без ретуши. Заготовками для орудий в большинстве случаев служили микропластинки. Изделия на отщепах и просто отщепы без ретуши единичны. На южном склоне бархана, слегка поросшим травянистой растительностью, были обнаружены антропоморфные фигурки, изготовленные из обожженной глины, которые не имеют аналогий в материале Северного Прикаспия и сопредельных территорий. В западной части бархана на склоне были обнаружены обнажающиеся кости черепа и разрозненные мелкие кости человеческого скелета. Как показали проведенные археологические и антропологические исследования, погребение может быть датировано началом IX в.

В ноябре 2015 года ООО Научно-производственное предприятие «Археотерра» проводило археологическое обследование земельных участков по объекту: «Проект 15 планировки и инженерные изыскания территории особой экономической зоны «Лотос» в Наримановском районе Астраханской области» под руководством Н.М. Джемнихановой. В результате обследования был выявлен новый археологический объект – разрушенный мавзолей «Волжский». В 2022 году Распоряжением Службы государственной охраны

объектов культурного наследия Астраханской области этот памятник был включен в перечень выявленных объектов культурного наследия<sup>1</sup>.

В настоящее время на территории Наримановского района Астраханской области проводятся археологические работы по обследованию земельных участков, подлежащих хозяйственному освоению. Так, в 2022 году Курочкиной С.А. был обследован земельный участок с кадастровым номером 30:08:070102:139 в селе Николаевка<sup>2</sup>, при этом памятников археологии выявлено не было.

В этом же году Д.В. Рябичкин обследовал земельные участки под «Газопровод межпоселковый от ГРС Николаевка до н.п. Разъезд 2» и «Газопровод межпоселковый к п. Тинаки». Памятников археологии при этом также не было выявлено<sup>3</sup>.

К настоящему времени на территории Наримановского района Астраханской области известно 15 памятников археологии – поселений, грунтовых могильников, местонахождений. Наримановский район перспективен для выявления новых археологических объектов.

---

1 Распоряжение Службы государственной охраны объектов культурного наследия Астраханской области №0010-р от 6 апреля 2022года.

2 Курочкина С.А. Отчет о научно-исследовательской работе по теме: «Выполнение археологических научно-исследовательских работ (разведок) на предмет наличия (отсутствия) объектов, обладающих признаками историко-культурного наследия, на территории, предусмотренной под проектируемый объект: «Земельный участок с кадастровым номером 30:08:070102:139, отведенный под строительство очистных сооружений» в Астраханской обл. (с. Николаевка Наримановского р-на)».

3 Рябичкин Д.В. Документация, содержащая результаты исследований, в соответствии с которыми определяется наличие или отсутствие объектов, обладающих признаками объекта археологического наследия, на земельных участках, отведенных под объект – «Газопровод межпоселковый от ГРС Николаевка – н.п. Разъезд 2» Наримановского района Астраханской области. Рябичкин Д.В. Документация, содержащая результаты исследований, в соответствии с которыми определяется наличие или отсутствие объектов, обладающих признаками объекта археологического наследия, на земельных участках, отведенных под объект – «Газопровод межпоселковый п. Тинаки Наримановского района Астраханской области.

## 2. ОСНОВНАЯ ЧАСТЬ

---

Археологическое обследование земельного участка,  
отводимого под «Производственную базу аварийно-  
восстановительного подразделения №4 Управления аварийно-  
восстановительных работ ООО «Газпром трансгаз Ставрополь»  
в селе Старокучергановка Наримановского района  
Астраханской области

### 2.1. МЕТОДИКА РАБОТ

Все работы проводились в соответствии с «Положением о порядке проведения археологических полевых работ и составления научной и отчетной документации», утвержденным постановлением № 32 Бюро отделения историко-филологических наук Российской академии наук 20 июня 2018 года<sup>1</sup>.

– Первый этап – историко-библиографические исследования и изучение документов и материалов, предоставленных заказчиком. С целью определения типов археологических памятников, характерных для Наримановского района Астраханской области, а также для получения общей картины расположения объектов археологического наследия в зоне проведения археологических работ, были изучены библиографические материалы из различных общедоступных источников. Кроме того, изучались материалы топографических карт, отражающих географическую и топографическую характеристику исследуемых районов, а также материалы, предоставленные Заказчиком работ. В результате изучения документов и материалов, предоставленных заказчиком, а также иных картографических материалов: *Карты Google (Google Maps, Google Earth), SAS.Планета*, были заранее намечены участки, перспективные для размещения объектов археологического наследия. Кроме того, были намечены возможные места для шурфов. Координаты обследуемого объекта, предоставленные Заказчиком, были верифицированы на мест-

---

<sup>1</sup> Далее в тексте – «Положение»

ности с применением материалов общедоступной космосъемки и систем глобального геопозиционирования. Таким образом, было установлено расположение обследуемого объекта на местности.

Археология изучает историю человечества путем исследования древних остатков человеческой деятельности. Археологи занимаются поисками и исследованием археологических памятников с помощью специальных методов и приемов. Конечным результатом и задачей археологического исследования является историческая реконструкция различных исторических процессов, объектов, явлений и фактов древней истории человечества.

Для выявления, учета и охраны археологических памятников изучаются наиболее вероятные закономерности расположения памятников на местности. Однотипные археологические памятники обычно находятся в сходных топографических условиях. В связи с этим также изучаются: геологическое строение и изменения, произошедшие с ландшафтами, для выявления древних мест обитания людей.

Общей закономерностью расположения археологических памятников разных эпох является их близость к источникам воды (река, старица, древнее русло, озеро, источник, родник, колодец, оазис). Наиболее близко к водным объектам обычно располагались поселения, к которым в свою очередь тяготели все остальные памятники: погребальные, производственные, культовые. Также люди селились в местах удобных для производственной деятельности: вблизи охотничьих угодий, устьев богатых рыбой рек, плодородных полей и обильных пастбищ. Крупные реки служили важными путями сообщения. В Нижнем Поволжье поселения разных эпох часто располагаются на краях первой или второй надпойменных террас рек, на стрелках мысов, образованных берегом реки и впадающей в нее другой рекой, ручьем или оврагом.

Для большинства археологических памятников характерно наличие *культурного слоя*, который бывает наиболее мощным на поселенческих памятниках. *Культурный слой* – это исторически сложившаяся система напластований земли, имеющий свою структуру и состоящий в основном из строительных, бытовых, пищевых и хозяйственных остатков: углей, золы, следов

жилищ и хозяйственных ям. *Культурный слой* – слой в земле или под водой, содержащий следы существования человека, время возникновения которых превышает 100 лет и включающий археологические предметы. Он остаётся в результате человеческой жизнедеятельности. Часто культурный слой отличается по цвету от окружающего его грунта. Глубина залегания культурного слоя (сразу под дерном или на значительной глубине) и вещи, содержащиеся в нем, служат показателем того, как давно здесь жили люди. Иногда на поселениях оказывается несколько культурных слоев, относящихся к различным эпохам. Слои располагаются один над другим, если поселение существовало непрерывно на протяжении длительного времени.

*Поселения (стоянки) древнейшего периода истории человечества – палеолита* (древнего каменного века: 150–12 тыс. лет назад) в Нижнем Поволжье часто бывают погребены под многометровой толщей лессовых и осадочных пород от 1 до 20 м. Поиски палеолитических стоянок существенно затруднены в связи с тем, что культурный слой на них в значительной степени разрушен, а предметы находятся в переотложенном состоянии (вымыты из грунта, находятся в пойме, на бечевнике или в текущей воде).

Поселения последующих исторических эпох на территории Нижнего Поволжья располагаются на краях первой, реже, второй надпойменных террас рек, ручьев или водоточных оврагов (аллювиальные), а иногда в низинах – в пойменной части рек, на всхолмлениях и останцах разрушенных нижних террас (дюнные стоянки). Расположение поселенческих памятников на разных уровнях речных систем обусловлено дискретным сезонным характером течения рек (весенний паводок, полное или частичное пересыхание в жаркий период), а также глобальными колебаниями климата (засушливость, увлажненность, аридизация), влиявшими на функционирование речной системы.

Речные террасы, мысы и дюны удобны близостью к питьевой воде, рыболовным и охотничьим угодьям, транспортным магистралям – рекам (как в летний, так и в зимний период), пойменным заливным лугам удобным для скотоводства и земледелия. Расположенные на возвышенностях поселения были защищены от весенних разливов рек и наводнений. Овраги и ложбины

были удобными спусками в пойму и к реке. При сооружении *укрепленных поселений (городищ)* люди часто использовали естественные особенности местности, удобные для обороны. При этом наиболее удобными были высокие мысовые террасы при впадении оврагов или рек в более крупные реки. Наиболее мощные укрепления создавались с незащищенной napольной стороны террас. Остатки крупных оборонительных систем (валов и рвов) протянувшихся на сотни метров или даже километры могут сохраниться в разных условиях равнинной местности, или вписываться в естественные складки.

Главным признаком поселений является наличие культурного слоя или древних вещей (фрагменты глиняной посуды, кости, орудия) выпавших или вымытых из него – *подъемного материала*. Иногда на поселениях сохраняются остатки построек в виде котлованов или фундаментов. Признаком *погребального памятника* служат вещи из погребального инвентаря и человеческие кости. Общим признаком *городищ* и *курганов* (погребальных комплексов под искусственной земляной насыпью) является их рельефность. Остатки оборонительных сооружений обычно выглядят на местности в виде вытянутых приподнятых валов и углубленных рвов.

*Курганы* чаще имеют вид круглых в плане земляных холмов на плоской ровной местности. Многие курганы имеют опоясывающий ровик. Некоторые курганные насыпи могут иметь вид усеченной пирамиды, остатки каменной обкладки по внешней поверхности или периметру, овальную, вытянутую (валообразную) или квадратную планировку. Кроме рельефности курганы, оборонительные сооружения и впадины от жилищ могут отличаться иной по сравнению с окружающей местностью растительностью (густой, или наоборот редкой).

*Курганные и грунтовые могильники* (древние кладбища без надгробных памятников и иных признаков на земной поверхности) в Нижнем Поволжье чаще располагались на более высоких уровнях, чем поселения – на возвышенностях, всхолмлениях, более высоких террасах и водоразделах, либо между ними пролегла какая-либо естественная граница (овраг, балка, лощина, ручей). Поселенческие и погребальные памятники обычно составляют еди-

ный комплекс и располагаются в непосредственной близости друг относительно друга. Расстояние между поселениями и их могильниками бывает от 0,1 до 1,5 км. Открытие и выявление *грунтовых могильников* чаще всего носит случайный характер, так как они ни как не выделяются на местности.

Главным приемом поисков археологических памятников является личный осмотр местности. Берега рек, ручьев, источников и водоемов часто служат отправной точкой обследования. Также осматривают водоразделы. Культурный слой и подъемный материал обычно видны на обнажениях почвы в обрывах берегов рек, осыпях оврагов, разрезах, сделанных при рытье котлованов, карьеров, других строительных и земляных работах, а также на пашне или проселочных грунтовых дорогах.

– Второй этап – полевые работы. Была сформирована мобильная группа специалистов, снабженная автомашиной высокой проходимости, необходимым оборудованием (нивелирный комплект (нивелир RGK S32), цифровые фотоаппараты, GPS-навигатор, рулетки, шанцевый инструмент, чертежные принадлежности и т. д.

До зоны проведения археологических работ добиралась на автомобиле. Затем проводился визуальный осмотр и археологическое обследование территории, отводимой под проектируемый объект. Археологическое обследование и визуальный осмотр осуществлялся в полосе отвода объекта и на расстоянии до 25 метров от границ землеотвода. Территория осматривалась с целью поиска подъемного археологического материала, поиска выходов культурного слоя, а также обнаружения характерных особенностей микро-рельефа, сопутствующих памятникам археологии. Место проведения археологического обследования было отмечено на карте. В ходе проведения полевых археологических исследований было составлено описание обследуемого земельного участка и прилегающей к нему территории.

Согласно требованиям «Положения» на земельном участке, подлежащем хозяйственному освоению, были заложены шурфы с контрольной про-

копкой материка<sup>1</sup>. Раскопки шурфа производились вручную, пластами по 20 см, с тщательным просмотром извлекаемого грунта. Материковое основание шурфа было зачищено, после чего проводилась его фотофиксация, замерялась глубина, отмечалась стратиграфия. Количество шурфов и их расположение определялось согласно требованиям «Положения»<sup>2</sup> и исходя из анализа геоморфологической ситуации на местности, а также исходя из требований Заказчика работ. На объекта - «Производственная база аварийно-восстановительного подразделения №4 Управления аварийно-восстановительных работ ООО «Газпром трансгаз Ставрополь» в селе Старокучергановка Наримановского района Астраханской области размер земельного участка составил 8 га. На обследованном земельном участке было заложено 10 разведочных шурфов. Шурфовка проводилась в соответствии с требованиями «Положения».

Координаты шурфов были определены при помощи GPS-навигатора, отметки шурфов были нанесены на космоснимки обследуемого участка. Так как в ходе работ не было обнаружено памятников археологии, а в шурфе не было найдено культурного слоя и археологических артефактов, в тексте отчета приводится фотография только одного борта разведочного шурфа<sup>3</sup>. В процессе полевых работ велась вся необходимая полевая документация. Определение географических координат осуществлялось в системе WGS-84 с помощью GPS-навигатора Garmin, данные которого были приведены в тексте отчета. Подробная фотофиксация всего процесса и результатов работ проводилась на цифровые фотоаппараты.

Третий этап – составление отчета по итогам разведок. В ходе третьего этапа была проведена обработка материалов собранных в ходе полевых исследований, написан текст отчета и обработан иллюстративный материал. Предоставленная документация включает в себя сведения и заключения, которые определяют дальнейший порядок мероприятий по сохранению объек-

---

<sup>1</sup> «Положение» П. 3.20.

<sup>2</sup> «Положение» П. 3.20.

<sup>3</sup> «Положение» П. 3.12



тов археологического наследия (в случае их выявления). Данные этой документации войдут в основную часть общего научного отчета об археологических разведках на территории Астраханской области за текущий период. Общий научный отчет в обязательном порядке будет направлен на постоянное хранение в архив Института археологии РАН.

## 2.2. Археологическое обследование земельного участка под «Производственную базу аварийно-восстановительного подразделения №4 Управления аварийно-восстановительных работ ООО «Газпром трансгаз Ставрополь» в селе Старокучергановка Наримановского районе Астраханской области

Земельный участок, отводимый под объект - «Производственная база аварийно-восстановительного подразделения №4 Управления аварийно-восстановительных работ ООО «Газпром трансгаз Ставрополь» расположен на востоке Наримановского района Астраханской области, в селе Старокучергановка.

**Объекты культурного наследия (памятники археологии) расположенные возле зоны обследования, известные по архивным данным (илл. 3-5)**

В результате архивно-библиографических исследований было установлено, что на земельном участке, отводимом под «Производственную базу аварийно-восстановительного подразделения №4 Управления аварийно-восстановительных работ ООО «Газпром трансгаз Ставрополь» в селе Старокучергановка Наримановского района Астраханской области, объекты культурного наследия (памятники археологии) отсутствуют. По архивным данным, ближайшими археологическими памятниками к обследуемому объекту являются:

- Поселение «Николаевское», находящееся в 16 км к западу-северо-западу от обследуемого земельного участка;
- грунтовый могильник «Комсомольский», может находится на расстоянии до 5,7 км к западу от обследуемого земельного участка.

Также следует отметить, что земельный участок, подлежащий археологическому обследованию, по данным исторических карт расположен вне зон застройки известных исторических поселений (илл. 5). По данным исторических карт к востоку от обследуемого земельного участка в начале XX века находится посёлок Абеловский 1 а к северу – село Кучерганское.

**Археологическое обследование земельного участка, отводимого под объект (илл. 1–71).**

Земельный участок, отводимый под объект - «Производственная база аварийно-восстановительного подразделения №4 Управления аварийно-восстановительных работ ООО «Газпром трансгаз Ставрополь» расположен на востоке Наримановского района Астраханской области, в селе Старокучергановка, к северу и западу от территории Астраханского ЛПУМГ «Газпром трансгаз Ставрополь», к югу от домов №№117-131 по улице Проездная села Старокучергановка.

В геоморфологическом отношении территория, на которой находится земельный участок, подлежащий археологическому обследованию, расположена в правобережье р. Волги, на дельтовой ильменно-бугровой равнине с преобладанием бэровских бугров.

На объекте археологического обследования – земельном участке, отводимом под «Производственную базу аварийно-восстановительного подразделения №4 Управления аварийно-восстановительных работ ООО «Газпром трансгаз Ставрополь», обследованию подлежит следующее:

- площадной объект – земельный участок под производственную базу, площадью 8 га.

Земельный участок, отводимый под объект - «Производственная база аварийно-восстановительного подразделения №4 Управления аварийно-восстановительных работ ООО «Газпром трансгаз Ставрополь» расположен на востоке Наримановского района Астраханской области, в селе Старокучергановка, к северу и западу от территории Астраханского ЛПУМГ «Газпром трансгаз Ставрополь», к югу от домов №№117-131 по улице Проездная села Старокучергановка. Начинаясь от поворотной точки 1, граница земельного участка, подлежащего археологическому обследованию, движется 24 м по азимуту 77° до точки 2, пересекая по пути грунтовую дорогу к улице Проездная. От точки 2 граница участка движется 73 3 метра по азимуту 95° до точки 3, где резко поворачивает к югу, и движется в южном направлении по

азимуту  $170^{\circ}$  70 метров, после чего поворачивает на восток-юго-восток и движется в этом направлении по азимуту  $97^{\circ}336$  метров к точке 5 границы земельного участка. На этой линии (точки 4-5) граница земельного участка пересекает грейдер, ориентированный по линии север – юг, грейдер идет к территории ЛПУМГ. От точки 5 граница движется 31 метр по азимуту  $120^{\circ}$  к точке 6, после чего поворачивает на юг и далее следует вдоль забора территории ЛПУМГ (азимут  $201^{\circ}$ ) 77 метров к поворотной точке 7. От точки 7 граница обследуемого участка движется 41 метр в западном направлении (азимут  $278^{\circ}$ ) к точке 8, где поворачивает на север, к точке 9 (18 метров по азимуту  $352^{\circ}$ ). От точки 9 граница следует в западном направлении (азимут  $281^{\circ}$ ) 166 метров к точке 10 по территории базы ЛПУМГ, после чего в точке 10 границы снова поворачивает на юг и движется в этом направлении 110 метров (азимут  $194^{\circ}$ ) также по территории базы ЛПУМГ. От поворотной точки 11 граница земельного участка движется 135 метров в юго-западном направлении (азимут  $255^{\circ}$ ) к точке 12 по территории базы ЛПУМГ, после чего поворачивает на юг и движется в южном направлении (азимут  $185^{\circ}$ ) к точке 13, сначала - по базе ЛПУМГ, а затем – пересекает дорогу. От точки 13 граница участка движется 55 метров в западном направлении (азимут  $281^{\circ}$ ) вдоль автодороги к точке 14, где отклоняется к северу, и движется в северо-западном направлении (азимут  $322^{\circ}$ ) 81 метр также параллельно автодороге к поворотной точке 15. В точке 15 граница участка поворачивает к северу и движется в этом направлении (азимут  $13^{\circ}$ ) по грунтовой дороге к точке 16, от которой отклоняется к западу и, пройдя 50 метров в направлении северо-северо-запад (азимут  $348^{\circ}$ ), выходит к поворотной точке 1 границы земельного участка под «Производственную базу». Общая протяженность границы составляет 1600 метров.

Земельный участок расположен в ложбине, слабо выраженной в окружающем рельефе. Ложбина имеет небольшой уклон к востоку, западная часть ложбины более возвышенная. В восточной части ложбины подстилающие породы представлены глиной, в западной - песками, поэтому в восточной,

более низкой части временами собирается вода. На момент проведения работ вода еще была.

Весь участок зарос песчаной акацией и редкой пустынной растительностью, местами растительность отсутствует вовсе. Почво-растительный слой очень тонок, на некоторых участках – отсутствует.

Весь этот земельный участок подвергся антропогенному воздействию, по его западной стороне идут грунтовые дороги, по восточной части проходит грейдер, одна грунтовая дорога пересекает весь участок по направлению – восток – запад. Южная часть участка завалена старыми бетонными блоками; западную часть территории участка пересекает ВЭЛ. На территории участка находится бытовой мусор (битое стекло, металл, резина и прочее).

Визуальное обследование не выявило на поверхности обследуемого земельного участка никаких археологических артефактов (керамика, кость и прочее), западин, рвов, аномалий грунта или растительности, которые могли бы свидетельствовать о наличии здесь памятника археологии. На обследуемом участке было заложено 6 пикетов фотофиксации и 10 разведочных шурфов.

Шурф №1 (илл. 6, 7, 32-35), координаты шурфа в системе WGS-84: N46°18'33.40", E47°56'28.80". Шурф размерами 1х1 метр, ориентированный по сторонам света, заложен на обследуемом землеотводе, в восточной части участка, к востоку от грейдера, на ровной заросшей местности. Шурф вместе с контрольным прокопом материка, был исследован на глубину 0,75 м. Обобщенная вертикальная колонка грунтов по северному стратиграфическому борту шурфа выглядит следующим образом:

- дерн -0,03-0,005 м;
- коричнево-серый, влажный песок – 0,65 м;
- далее – грунтовая вода.

Археологических находок и следов культурного слоя в шурфе не зафиксировано. После завершения работ шурф был рекультивирован.

Шурф №2 (илл. 6, 7, 36-39), координаты шурфа в системе WGS-84: N46°18'34.00", E47°56'25.10". Шурф размерами 1х1 метр, ориентированный по сторонам света, заложен на обследуемом землеотводе, в восточной части участка, к западу от грейдера, в 80 м. к западу-северо-западу от шурфа №1., на ровной местности, заросшей редкой растительностью. Шурф вместе с контрольным прокопом материка, был исследован на глубину 0,55 м. Обобщенная вертикальная колонка грунтов по северному стратиграфическому борту шурфа выглядит следующим образом:

- дерновый почворастительный слой – отсутствует;
- коричнево-серый песок – 0,35 м;
- далее – материк – влажная серо-зеленая глина, прокопанная на глубину 20 см.

Археологических находок и следов культурного слоя в шурфе не зафиксировано. После завершения работ шурф был рекультивирован.

Шурф №3 (илл. 6, 7, 40-43), координаты шурфа в системе WGS-84: N46°18'34.60", E47°56'21.10". Шурф размерами 1х1 метр, ориентированный по сторонам света, заложен на обследуемом землеотводе, в восточной части участка, в 90 м. к западу-северо-западу от шурфа №2., на ровной местности, заросшей редкой растительностью. Шурф вместе с контрольным прокопом материка, был исследован на глубину 0,55 м. Обобщенная вертикальная колонка грунтов по северному стратиграфическому борту шурфа выглядит следующим образом:

- дерновый почворастительный слой – отсутствует;
- коричнево-серый песок – 0,2 м;
- серо-желтый песок – 0,15 м;
- далее – материк – влажная серая глина, прокопанная на глубину 20 см.

Археологических находок и следов культурного слоя в шурфе не зафиксировано. После завершения работ шурф был рекультивирован.

Шурф №4 (илл. 6, 7, 44-47), координаты шурфа в системе WGS-84: N46°18'34.90", E47°56'15.90". Шурф размерами 1х1 метр, ориентированный

по сторонам света, заложен на обследуемом землеотводе, у северной границы участка, в 110 м. к западу-северо-западу от шурфа №3., на ровной местности, заросшей травой и песчаной акацией. Шурф вместе с контрольным прокопом материка, был исследован на глубину 0,55 м. Обобщенная вертикальная колонка грунтов по северному стратиграфическому борту шурфа выглядит следующим образом:

- дерновый слой – 0,05 м;
- темно-серый песок – 0,15 м;
- далее – материк – коричневый песок, прокопанный на глубину 35 см.

Археологических находок и следов культурного слоя в шурфе не зафиксировано. После завершения работ шурф был рекультивирован.

Шурф №5 (илл. 6, 7, 48-51), координаты шурфа в системе WGS-84: N46°18'36.50", E47°56'11.30". Шурф размерами 1х1 метр, ориентированный по сторонам света, заложен на обследуемом землеотводе, в северной части обследуемого участка, в 110 м. к северо-западу от шурфа №4., на ровной местности, заросшей травой и песчаной акацией. Шурф вместе с контрольным прокопом материка, был исследован на глубину 0,65 м. Обобщенная вертикальная колонка грунтов по северному стратиграфическому борту шурфа выглядит следующим образом:

- дерновый слой – 0,05 м;
- темно-серый песок – 0,4 м;
- далее – материк – желтый песок, прокопанный на глубину 20 см.

Археологических находок и следов культурного слоя в шурфе не зафиксировано. После завершения работ шурф был рекультивирован.

Шурф №6 (илл. 6, 7, 52-55), координаты шурфа в системе WGS-84: N46°18'34.50", E47°56'10.50". Шурф размерами 1х1 метр, ориентированный по сторонам света, заложен на обследуемом землеотводе, в западной части обследуемого участка, в 65 м. к югу от шурфа №5., на ровной местности, заросшей редкой травой. Шурф вместе с контрольным прокопом материка, был исследован на глубину 0,55 м. Обобщенная вертикальная колонка грунтов по северному стратиграфическому борту шурфа выглядит следующим образом:

- дерновый слой – 0,05 м;
- темно-серый песок – 0,3 м;
- далее – материк – желтый песок, прокопанный на глубину 0,2 м.

Археологических находок и следов культурного слоя в шурфе не зафиксировано. После завершения работ шурф был рекультивирован.

Шурф №7 (илл. 6, 7, 56-59), координаты шурфа в системе WGS-84: N46°18'33.10", E47°56'15.70". Шурф размерами 1х1 метр, ориентированный по сторонам света, заложен на обследуемом землеотводе, в центральной части обследуемого участка, в 120 м. к юго-востоку от шурфа №6., на ровной местности, заросшей редкой травой и песчаной акацией. Шурф вместе с контрольным прокопом материка, был исследован на глубину 0,55 м. Обобщенная вертикальная колонка грунтов по северному стратиграфическому борту шурфа выглядит следующим образом:

- дерновый слой – 0,05 м;
- серо-коричневый песок – 0,2 м;
- далее – материк – желтый песок, прокопанный на глубину 0,3 м.

Археологических находок и следов культурного слоя в шурфе не зафиксировано. После завершения работ шурф был рекультивирован.

Шурф №8 (илл. 6, 7, 60-63), координаты шурфа в системе WGS-84: N46°18'31.70", E47°56'10.90". Шурф размерами 1х1 метр, ориентированный по сторонам света, заложен на обследуемом землеотводе, в южной части обследуемого участка, в 90 м. к югу от шурфа №6., на ровной местности, заросшей редкой травой и песчаной акацией. Шурф вместе с контрольным прокопом материка, был исследован на глубину 0,6 м. Обобщенная вертикальная колонка грунтов по северному стратиграфическому борту шурфа выглядит следующим образом:

- дерновый слой – отсутствует
- темно-серый песок – 0,2 м;
- серо-коричневый песок – 0,1 м;
- темно-серый песок – 0,15 м вследствие периодического затопления водой (талые, дождевые воды);



- далее – материк – желтый песок, прокопанный на глубину 0,15 м.

Археологических находок и следов культурного слоя в шурфе не зафиксировано. После завершения работ шурф был рекультивирован.

Шурф №9 (илл. 6, 7, 64-67), координаты шурфа в системе WGS-84: N46°18'30.00", E47°56'11.20". Шурф размерами 1x1 метр, ориентированный по сторонам света, заложен на обследуемом землеотводе, в южной части обследуемого участка, в 50 м. к югу от шурфа №8., на ровной местности, заросшей редкой травой и песчаной акацией. Шурф вместе с контрольным прокопом материка, был исследован на глубину 0,6 м. Обобщенная вертикальная колонка грунтов по северному стратиграфическому борту шурфа выглядит следующим образом:

- дерновый слой – 0,05 м;
- темно-серый песок – 0,2 м;
- коричневый песок – 0,1 м;
- включения темно-серого песка – толщиной до 0,1 м вследствие периодического затопления водой (талые, дождевые воды);

-- далее – материк – желтый песок, прокопанный на глубину 0,2 м.

Археологических находок и следов культурного слоя в шурфе не зафиксировано. После завершения работ шурф был рекультивирован.

Шурф №10 (илл. 6, 7, 68-71), координаты шурфа в системе WGS-84: N46°18'29.80", E47°56'09.80". Шурф размерами 1x1 метр, ориентированный по сторонам света, заложен на обследуемом землеотводе, в южной части обследуемого участка, в 30 м. к западу от шурфа №10., на ровной местности, заросшей редкой травой и песчаной акацией. Шурф вместе с контрольным прокопом материка, был исследован на глубину 0,55 м. Обобщенная вертикальная колонка грунтов по северному стратиграфическому борту шурфа выглядит следующим образом:

- дерновый слой – 0,03 м;
- коричневый песок – 0,2 м;
- прослойка темно-серого песка – толщиной до 0,1 м вследствие периодического затопления водой (талые, дождевые воды);

— далее — материк — желтый песок, прокопанный на глубину 0,25 м.

Археологических находок и следов культурного слоя в шурфе не зафиксировано. После завершения работ шурф был рекультивирован.

Исходя из того, что визуальное обследование показало отсутствие археологических предметов и объектов, а также из того, что в шурфах археологические артефакты отсутствуют, можно сделать вывод, что археологические объекты на земельном участке, отводимом под «Производственную базу аварийно-восстановительного подразделения №4 Управления аварийно-восстановительных работ ООО «Газпром трансгаз Ставрополь» в селе Старокучергановка Наримановского района Астраханской области, отсутствуют.

### 3. ЗАКЛЮЧЕНИЕ

---

В ходе проведения археологических, научно исследовательских работ по обследованию территории, подлежащей воздействию земляных, строительных, мелиоративных и иных хозяйственных работ, в рамках проведения государственной историко-культурной экспертизы, был полностью обследован земельный участок, отводимый под «Производственную базу аварийно-восстановительного подразделения №4 Управления аварийно-восстановительных работ ООО «Газпром трансгаз Ставрополь» в селе Старокучергановка Наримановского района Астраханской области. Землеотвод был тщательно обследован как визуально, так и разведочными шурфами. На обследованном земельном участке было заложено 10 разведочных шурфов.

По результатам проведенных научно-исследовательских работ выработаны следующие выводы и рекомендации:

1) На земельном участке, отводимом под «Производственную базу аварийно-восстановительного подразделения №4 Управления аварийно-восстановительных работ ООО «Газпром трансгаз Ставрополь» в селе Старокучергановка Наримановского района Астраханской области, археологические объекты отсутствуют, объектов культурного наследия, включенных в реестр, выявленных объектов культурного наследия либо объектов, обладающих признаками объекта культурного наследия, не имеется.

2) Размещение проектируемых коммуникаций по проекту «Производственная база аварийно-восстановительного подразделения №4 Управления аварийно-восстановительных работ ООО «Газпром трансгаз Ставрополь» в селе Старокучергановка Наримановского района Астраханской области, может осуществляться строго в границах обследованной территории.

«....» \_\_\_\_\_ 2023 г.



Хрипунов Е.В.

## 4. СПИСОК ИСПОЛЬЗОВАННЫХ ИСТОЧНИКОВ И ЛИТЕРАТУРЫ

---

- ГОСТ Р 55627-2013 «Археологические изыскания в составе работ по реставрации, консервации, ремонту и приспособлению объектов культурного наследия» (дата введения в действие — 01.04.2014) // Консорциум Кодекс Электронный фонд правовых и нормативно-технических документов // <https://docs.cntd.ru/document/1200104956> (Дата обращения: 11.12.2022 г.);
- Градостроительный кодекс Российской Федерации" от 29.12.2004 N 190-ФЗ (ред. от 30.12.2021) (с изм. и доп., вступ. в силу с 01.01.2022) // Консультант Плюс // [http://www.consultant.ru/document/cons\\_doc\\_LAW\\_51040/](http://www.consultant.ru/document/cons_doc_LAW_51040/) (Дата обращения: 11.12.2022 г.);
- Закон РФ «О внесении изменений в отдельные законодательные акты Российской Федерации в части пресечения незаконной деятельности в области археологии» от 23.07.2013 г. №245-ФЗ // Консультант Плюс // [http://www.consultant.ru/document/cons\\_doc\\_LAW\\_149696/](http://www.consultant.ru/document/cons_doc_LAW_149696/) (Дата обращения: 11.12.2022 г.);
- Закон РФ «О недрах» от 21.02.1992 N 2395-1 // Консультант Плюс // [http://www.consultant.ru/document/cons\\_doc\\_LAW\\_343/](http://www.consultant.ru/document/cons_doc_LAW_343/) (Дата обращения: 11.12.2022 г.);
- Закон РФ «Об объектах культурного наследия (памятниках истории и культуры) народов Российской Федерации» (далее РФ) от 25.06.2002 г. № 73-ФЗ//Консультант Плюс // [http://www.consultant.ru/document/cons\\_doc\\_LAW\\_37318/](http://www.consultant.ru/document/cons_doc_LAW_37318/) (Дата обращения: 11.12.2022 г.);
- Закон Астраханской области от 30 декабря 2005 года N 94/2005-ОЗ «Об объектах культурного наследия (памятниках истории и культуры) народов Российской Федерации, расположенных на территории Астраханской области».
- Конституция Российской Федерации // <http://www.constitution.ru/> (Дата обращения: 11.12.2021 г.);
- Министерство культуры Российской Федерации. Приказ от 9 июня 2018 года N 908 «О выдаче разрешений (открытых листов) на проведение работ по выявлению и изучению объектов археологического наследия» // <https://docs.cntd.ru/document/557679745> (Дата обращения: 11.12.2022 г.).
- Методика определения границ территорий объектов археологического наследия, рекомендованная к применению письмом Министерства культуры Российской Федерации от 27.01.2012 № 12-01-39/05-АБ // Министерство культуры Российской Федерации. Документы // Методика определения границ территорий объектов археологического наследия, рекомендованная к применению письмом Министерства культуры Российской Федерации от 27.01.2012 № 12-01-39/05-АБ (Дата обращения: 11.12.2022 г.);
- Письмо Министерства культуры РФ от 29.05.2014 г. №110-01-39/05-ЕМ держателям и получателям разрешений (открытых листов) на проведение работ по выявлению и изучению объектов археологического наследия;
- Положение о порядке проведения археологических полевых работ (археологических раскопок и разведок) и составления научной отчетной документации», утвержденное постановлением Бюро Отделения историко-филологических наук Российской академии наук 20 июня 2018 г. № 32 // Институт археологии РАН // [https://www.archaeolog.ru/media/OPI/Polozhenie\\_2018\\_2.pdf](https://www.archaeolog.ru/media/OPI/Polozhenie_2018_2.pdf) (Дата обращения: 11.12.2022 г.);

- Постановление Правительства РОССИЙСКОЙ ФЕДЕРАЦИИ от 15 июля 2009 года N 569 «Об утверждении Положения о государственной историко-культурной экспертизе» (с изменениями на 11 сентября 2021 года) // Консорциум Кодекс. Электронный фонд правовых и нормативно-технических документов;
- Постановление Правительства РФ от 20.02.2014 №127 г. «Об утверждении правил выдачи, приостановления и прекращения действия разрешений (открытых листов) на проведение работ по выявлению и изучению объектов археологического наследия» // <http://pravo.gov.ru/proxy/ips/?docbody=&nd=102171315> (Дата обращения: 11.12.2022 г.);
- Постановление Правительства РФ от 17 июня 2017 г. № 720 «О внесении изменений в Правила выдачи, приостановления и прекращения действия разрешений (открытых листов) на проведение работ по выявлению и изучению объектов археологического наследия» // Консорциум Кодекс. Электронный фонд правовых и нормативно-технических документов // <https://docs.cntd.ru/document/499077970> (Дата обращения: 11.12.2022 г.);
- Приказ Министерства культуры Российской Федерации от 03.10.2011 № 954 об утверждении положения об едином государственном реестре объектов культурного наследия (памятников истории и культуры) народов Российской Федерации» // Консорциум Кодекс. Электронный фонд правовых и нормативно-технических документов // <https://docs.cntd.ru/document/902320186> (Дата обращения: 11.12.2022 г.);
- Приказ Министерства культуры Российской Федерации от 04.06.2015 № 1745 об утверждении требований к составлению проектов границ территорий объектов культурного наследия // Гарант // <https://base.garant.ru/71170616/> (Дата обращения: 11.12.2022 г.);
- СНиП 11-01-95 «Инструкция о порядке разработки, согласования, утверждения и составе проектной документации на строительство предприятий, зданий и сооружений» // Консорциум Кодекс // <https://docs.cntd.ru/document/9053289> (Дата обращения: 11.12.2022 г.);
- СНиП 11-02-96 «Инженерные изыскания для строительства» // Консорциум Кодекс // <https://docs.cntd.ru/document/871001042> (Дата обращения: 11.12.2022 г.);
- СП 11-102-97 «Инженерно-экологические изыскания для строительства» // Консорциум Кодекс // <https://docs.cntd.ru/document/871001220> (Дата обращения: 11.12.2022 г.);
- Федеральный закон "Об охране окружающей среды" от 10.01.2002 N 7-ФЗ // Консультант Плюс // [http://www.consultant.ru/document/cons\\_doc\\_LAW\\_34823/](http://www.consultant.ru/document/cons_doc_LAW_34823/) (Дата обращения: 11.12.2022 г.);
- Федеральный закон от 27.06.2011 № 163-ФЗ «О ратификации Европейской конвенции об охране археологического наследия (пересмотренной)» // Консультант Плюс // [http://www.consultant.ru/document/cons\\_doc\\_LAW\\_115627/](http://www.consultant.ru/document/cons_doc_LAW_115627/) (Дата обращения: 11.12.2022 г.);
- Уголовный кодекс Российской Федерации" от 13.06.1996 N 63-ФЗ (ред. от 30.12.2021) // Консультант Плюс // [http://www.consultant.ru/document/cons\\_doc\\_LAW\\_10699/](http://www.consultant.ru/document/cons_doc_LAW_10699/) (Дата обращения: 11.12.2022 г.).
- Степи Евразии в эпоху средневековья. 1981;
- Энеолит СССР. 1983;
- Степи европейской части СССР в скифо-сарматское время (М., 1989).
- Егоров В.Л. Историческая география Золотой Орды в XIII—XIV вв. М., 1985.
- Федоров-Давыдов Г.А. Золотоордынские города Поволжья. М.: Изд-во МГУ, 1994.
- Федоров-Давыдов Г.А. Золотоордынские города Поволжья. Керамика. Торговля. Быт. М.: Изд-во МГУ, 2001.
- Курочкина С.А. Отчет о научно-исследовательской работе по теме: «Выполнение археологических научно-исследовательских работ (разведок) на предмет наличия (отсутствия) объектов, обладающих признаками историко-культурного наследия, на территории, предусмотренной под проектируемый объект: «Земельный участок с кадаст-

ровым номером 30:08:070102:139, отведенный под строительство очистных сооружений» в Астраханской обл. (с. Николаевка Наримановского р-на)».

*Рябичкин Д.В.* Документация, содержащая результаты исследований, в соответствии с которыми определяется наличие или отсутствие объектов, обладающих признаками объекта археологического наследия, на земельных участках, отведенных под объект – «Газопровод межпоселковый от ГРС Николаевка – н.п. Разъезд 2» Наримановского района Астраханской области.

*Рябичкин Д.В.* Документация, содержащая результаты исследований, в соответствии с которыми определяется наличие или отсутствие объектов, обладающих признаками объекта археологического наследия, на земельных участках, отведенных под объект – «Газопровод межпоселковый п. Тинаки Наримановского района Астраханской области.

## 5. СПИСОК СОКРАЩЕНИЙ

---

ВЭЛ – высоковольтная электрическая линия

ИА РАН – Институт археологии Российской академии наук

ЛПУ МГ – Линейно-производственное управление магистральных газопроводов

ЛЭП – линия электропередачи

ОКН – Объект культурного наследия

## 6. СПИСОК ИЛЛЮСТРАЦИЙ

---

- Илл. 1. Карта-схема административного деления Астраханской области, с указанием муниципального образования, в котором проводились археологические исследования.
- Илл. 2. Карта-схема Наримановского района Астраханской области, с указанием места проведения археологических работ.
- Илл. 3. Расположение земельного участка, отводимого под - «Производственную базу аварийно-восстановительного подразделения №4 Управления аварийно-восстановительных работ ООО «Газпром трансгаз Ставрополь», подлежащего археологическому обследованию, на местности, с указанием ОКН (памятников археологии), известных по архивным данным. Топографическая карта.
- Илл. 4. Расположение земельного участка, отводимого под - «Производственную базу аварийно-восстановительного подразделения №4 Управления аварийно-восстановительных работ ООО «Газпром трансгаз Ставрополь», подлежащего археологическому обследованию, на местности, с указанием ОКН (памятников археологии), известных по архивным данным. На материалах общедоступной космосьемки.
- Илл. 5. Расположение земельного участка, отводимого под - «Производственную базу аварийно-восстановительного подразделения №4 Управления аварийно-восстановительных работ ООО «Газпром трансгаз Ставрополь», подлежащего археологическому обследованию, на «Топографической карте Астраханской губернии 1909 года», составленной межевым инженером С.И. Чирковым, отпечатанной в картографическом заведении А. Ильина (источник – сайт – etomesto.ru. Дата обращения - 07.08.2023).
- Илл. 6. Расположение земельного участка, отводимого под - «Производственную базу аварийно-восстановительного подразделения №4 Управления аварийно-восстановительных работ ООО «Газпром трансгаз Ставрополь», подлежащего археологическому обследованию, на местности, с указанием расположения разведочных шурфов и пикетов фотофиксации. Топографическая карта.
- Илл. 7. Расположение земельного участка, отводимого под - «Производственную базу аварийно-восстановительного подразделения №4 Управления аварийно-восстановительных работ ООО «Газпром трансгаз Ставрополь», подлежащего археологическому обследованию, на местности, с указанием расположения разведочных шурфов и пикетов фотофиксации. На материалах общедоступной космосьемки.
- Илл. 8. Астраханская области, Наримановский район, с. Старокучергановка. Земельный участок под - «Производственную базу аварийно-восстановительного подразделения №4 ООО «Газпром трансгаз Ставрополь». Пикет фотофиксации 1. Вид с юга.
- Илл. 9. Астраханская области, Наримановский район, с. Старокучергановка. Земельный участок под - «Производственную базу аварийно-восстановительного подразделения №4 ООО «Газпром трансгаз Ставрополь» и прилегающая территория. Пикет фотофиксации 1. Вид с запада.
- Илл. 10. Астраханская области, Наримановский район, с. Старокучергановка. Земельный участок под - «Производственную базу аварийно-восстановительного подразделения №4 ООО «Газпром трансгаз Ставрополь» и прилегающая территория. Пикет фотофиксации 1. Вид с севера.
- Илл. 11. Астраханская области, Наримановский район, с. Старокучергановка. Земельный участок под - «Производственную базу аварийно-восстановительного подразделения №4 ООО «Газпром трансгаз Ставрополь». Пикет фотофиксации 1. Вид с востока.
- Илл. 12. Астраханская области, Наримановский район, с. Старокучергановка. Земельный участок под - «Производственную базу аварийно-восстановительного подразделения №4 ООО «Газпром трансгаз Ставрополь». Пикет фотофиксации 2. Вид с юга.



- [illegible]

- [illegible]



- №4 ООО «Газпром трансгаз Ставрополь». Шурф 8. Северный стратиграфический борт. Вид с юга.
- Илл. 63. Астраханская области, Наримановский район, с. Старокучергановка. Земельный участок под - «Производственную базу аварийно-восстановительного подразделения №4 ООО «Газпром трансгаз Ставрополь». Шурф 8. Рекультивация. Вид с юга.
- Илл. 64. Астраханская области, Наримановский район, с. Старокучергановка. Земельный участок под - «Производственную базу аварийно-восстановительного подразделения №4 ООО «Газпром трансгаз Ставрополь». Шурф 9. Место закладки. Вид с юга.
- Илл. 65. Астраханская области, Наримановский район, с. Старокучергановка. Земельный участок под - «Производственную базу аварийно-восстановительного подразделения №4 ООО «Газпром трансгаз Ставрополь». Шурф 9. Общий вид. Вид с юга.
- Илл. 66. Астраханская области, Наримановский район, с. Старокучергановка. Земельный участок под - «Производственную базу аварийно-восстановительного подразделения №4 ООО «Газпром трансгаз Ставрополь». Шурф 9. Северный стратиграфический борт. Вид с юга.
- Илл. 67. Астраханская области, Наримановский район, с. Старокучергановка. Земельный участок под - «Производственную базу аварийно-восстановительного подразделения №4 ООО «Газпром трансгаз Ставрополь». Шурф 9. Рекультивация. Вид с юга.
- Илл. 68. Астраханская области, Наримановский район, с. Старокучергановка. Земельный участок под - «Производственную базу аварийно-восстановительного подразделения №4 ООО «Газпром трансгаз Ставрополь». Шурф 10. Место закладки. Вид с юга.
- Илл. 69. Астраханская области, Наримановский район, с. Старокучергановка. Земельный участок под - «Производственную базу аварийно-восстановительного подразделения №4 ООО «Газпром трансгаз Ставрополь». Шурф 10. Общий вид. Вид с юга.
- Илл. 70. Астраханская области, Наримановский район, с. Старокучергановка. Земельный участок под - «Производственную базу аварийно-восстановительного подразделения №4 ООО «Газпром трансгаз Ставрополь». Шурф 10. Северный стратиграфический борт. Вид с юга.
- Илл. 71. Астраханская области, Наримановский район, с. Старокучергановка. Земельный участок под - «Производственную базу аварийно-восстановительного подразделения №4 ООО «Газпром трансгаз Ставрополь». Шурф 10. Рекультивация. Вид с юга.



## 7. ПРИЛОЖЕНИЯ

7.1. Приложение 1. Копия Открытого листа №2485-2023 от 11.07.2023 г, выданного Министерством культуры РФ Хрипунову Е. В. (на 1-м листе)

  
Министерство культуры Российской Федерации

# ОТКРЫТЫЙ ЛИСТ

№ 2485-2023

Настоящий открытый лист выдан:

Хрипунову Евгению Вячеславовичу

паспорт 1810 № 523235  
(серия номер паспорта)

на право проведения археологических полевых работ  
*в зоне строительства распределительных газопроводов в х. Стасов, в х. Токарев, в п. Верблюжий, в с. Удачное, в с. Сокрутовка в Ахтубинском районе; в п. Раздольный, в с. Кальновка, в с. Вязовка, в с. Ступино, в с. Зеленый Сад в Черноярском районе; производственной базы аварийно-восстановительного подразделения № 4 управления аварийно-восстановительных работ ООО «Газпром трансгаз Ставрополь» в с. Старокучергановка в Наримановском районе Астраханской области.*  
(место проведения археологических полевых работ)

На основании открытого листа

Хрипунов Евгений Вячеславович  
(Ф.И.О)

имеет право производить следующие археологические полевые работы:  
*археологические разведки с осуществлением локальных земляных работ на указанной территории в целях выявления объектов археологического наследия, уточнения сведений о них и планирования мероприятий по обеспечению их сохранности.*

Передоверие права на проведение археологических полевых работ по данному открытому листу другому лицу запрещается.

Срок действия открытого листа: с 11 июля 2023 г. по 25 мая 2024 г.

Дата принятия решения о предоставлении открытого листа: 11 июля 2023 г.

Первый заместитель Министра  
(должность)

(подпись)

С.Г.Обрывалин  
(Ф.И.О.)

Дата 11 июля 2023 г.

М.П.

031547



7.2. Приложение 2. Копия Письма Службы государственной охраны объектов культурного наследия Астраханской области о наличии (отсутствии) ОКН на земельном участке, отводимом под - «Производственную базу аварийно-восстановительного подразделения №4 Управления аварийно-восстановительных работ ООО «Газпром трансгаз Ставрополь» и необходимости проведения археологических разведок (на 2-х листах)



**СЛУЖБА  
государственной охраны  
объектов культурного наследия  
Астраханской области**

ул. Красная Набережная, д. 24, г. Астрахань, 414000  
Телефон 51-23-22, 51-18-56,  
E-mail: [departament-07@mail.ru](mailto:departament-07@mail.ru)

от 09.03.2023 № 302-01-11/571

на № \_\_\_\_\_ от \_\_\_\_\_

Г Управляющему АО «ДОНГИС»-Г  
индивидуальному  
предпринимателю  
Короткому А.А.

344082, г. Ростов-на-Дону, пер.  
Братский, д. 48/19, оф.3  
E-mail:  
[e.tretyakova@datumgroup.ru](mailto:e.tretyakova@datumgroup.ru)

Уважаемый Александр Анатольевич!

Служба государственной охраны объектов культурного наследия Астраханской области, рассмотрев Ваше обращение от 28.02.2023г. № ИП855-АОДГ/23-4, сообщает, что на участке инженерно-экологических изысканий по объекту: «Производственная база аварийно-восстановительного подразделения №4. Управление аварийно-восстановительных работ ООО «Газпромтрансгаз Ставрополь», согласно приложенному картографическому материалу, отсутствуют объекты культурного наследия, включенные в Единый государственный реестр объектов культурного наследия народов Российской Федерации. Данный земельный участок расположен вне зон охраны и защитных зон объектов культурного наследия.

Сведениями об отсутствии на испрашиваемом участке выявленных объектов культурного наследия либо объектов, обладающих признаками объекта культурного наследия (в т.ч. археологического) служба не располагает. В связи с этим при хозяйственном освоении территорий, Заказчик работ в соответствии со ст.28, 30, 31, 32, 36, 45.1 Федерального Закона от 25.06.2002 № 73-ФЗ «Об объектах культурного наследия (памятниках истории и культуры) народов Российской Федерации» обязан:

- обеспечить проведение и финансирование историко-культурной экспертизы земельных участков, подлежащих воздействию земляных, строительных, хозяйственных и иных работ, путем археологической разведки, в порядке, установленном ст. 45.1 Федерального Закона от 25.06.2002 № 73-ФЗ «Об объектах культурного наследия (памятниках истории и культуры) народов Российской Федерации»;

- представить в службу документацию, подготовленную на основе археологических полевых работ, содержащую результаты исследований, в соответствии с которыми определяется наличие или отсутствие объектов, обладающих признаками объекта культурного наследия на земельных участках, подлежащих воздействию земляных, строительных, хозяйственных и иных работ, а также заключение государственной историко-культурной экспертизы по указанной документации (либо по земельному участку).

В случае обнаружения в границах земельного участка, подлежащего воздействию земляных, строительных, хозяйственных и иных работ объектов, обладающих признаками объекта археологического наследия, и после принятия службой решения о включении данного объекта в перечень выявленных объектов культурного наследия:

- разработать в составе проектной документации раздел об обеспечении сохранности выявленного объекта культурного наследия или о проведении спасательных археологических полевых работ или проект обеспечения сохранности выявленного объекта культурного наследия либо план проведения спасательных археологических полевых работ, включающих оценку воздействия проводимых работ на указанный объект культурного наследия (далее документация или раздел документации, обосновывающий меры по обеспечению сохранности выявленного объекта культурного (археологического) наследия);

-получить по документации или разделу документации, обосновывающей меры по обеспечению сохранности выявленного объекта культурного наследия заключение государственной историко-культурной экспертизы и представить его совместно с указанной документацией в службу на согласование;

-обеспечить реализацию согласованной Службой документации, обосновывающей меры по обеспечению сохранности выявленного объекта культурного (археологического) наследия.

Дополнительно сообщаем, что для проведения археологической разведки Вы можете обратиться в следующие организации:

1) «Государственное автономное учреждение Астраханской области «Научно-производственное учреждение «Наследие» по адресу: г. Астрахань, ул. Красная Набережная, д. 24;

2) «Астраханский государственный университет им. В. Н. Татищева» по адресу: г. Астрахань, ул. Татищева, 20а;

3) «Астраханский государственный объединенный историко-архитектурный музей-заповедник» по адресу: г. Астрахань, ул. Советская 15.

Руководитель службы



В.Ю. Григорьев

7.3. Приложение 3. Копия технического задания к договору №2023/P-25 от 26.05.2023 г., заключенному между и ООО «Поволжский археологический центр» и АО «ДОНГИС» (на 2-х листах)

Приложение №1 к Договору 2023/P25  
на выполнение научно-исследовательских  
работ от «26» мая 2023 г.

**ТЕХНИЧЕСКОЕ ЗАДАНИЕ**

1. **Заказчик:** Акционерное общество «ДОНГИС»

**Исполнитель:** Общество с ограниченной ответственностью «Поволжский археологический центр»

2. **Цель работы:** Выполнение работ по проведению археологических исследований (разведки) на предмет наличия (отсутствия) Объектов, обладающих признаками Объектов историко-культурного наследия на участках по титулу:

**«Производственная база аварийно-восстановительного подразделения №4 Управление аварийно-восстановительных работ ООО «Газпром трансгаз Ставрополь» в с. Старокучергановка Наримановского района Астраханской области», ориентировочной площадью 5,7 Га.**

(далее – Объект).

3. **Место проведения работ:** с. Старокучергановка Наримановского района Астраханской области

4. **Состав работ:**

4.1. Ознакомление с заданием Заказчика, с представленной им документацией, графическими материалами.

4.2. Проведение историко-архивных и библиографических исследований, а также анализ данных предыдущих экспедиций и т. д.

4.3. Определение основных положений по ведению полевых археологических работ, обследование территории, сбор подъемного материала, изучение микрорельефа.

4.4. Проведение шурфовочных работ:

– разметка шурфа, фотофиксация его местоположения;

– снятие грунта (при выявлении культурного слоя древних поселений и захоронений, а также местонахождений отдельных артефактов применяется послойное снятие грунта);

Заказчик \_\_\_\_\_

Исполнитель \_\_\_\_\_

Страница 9



выявлении культурного слоя древних поселений и захоронений, а также местонахождений отдельных артефактов);

– рекультивация шурфа.

4.5. Обработка всех полученных данных с целью подготовки и предоставления научно-технического отчета по итогам работ.

5. Результатом выполненных Работ является следующая документация:

– научно-технический отчет на Объекты

– Акт государственной историко-культурной экспертизы (Акт ГИКЭ), выданный на Объекты.

6. Вся документация предоставляется на электронном носителе, в одном экземпляре.

7. Стороны полностью согласовали объем Работ.

«Заказчик»:

Управляющий-индивидуальный  
предприниматель  
АО «ДОНГИС»

\_\_\_\_\_ А.А. Короткий  
« » \_\_\_\_\_ 2023 г.  
М.П.

«Исполнитель»:

Директор  
ООО «Поволжский археологический  
центр»

\_\_\_\_\_ Е.О. Жемков  
« » \_\_\_\_\_ 2023 г.  
М.П.



Заказчик \_\_\_\_\_

Исполнитель \_\_\_\_\_

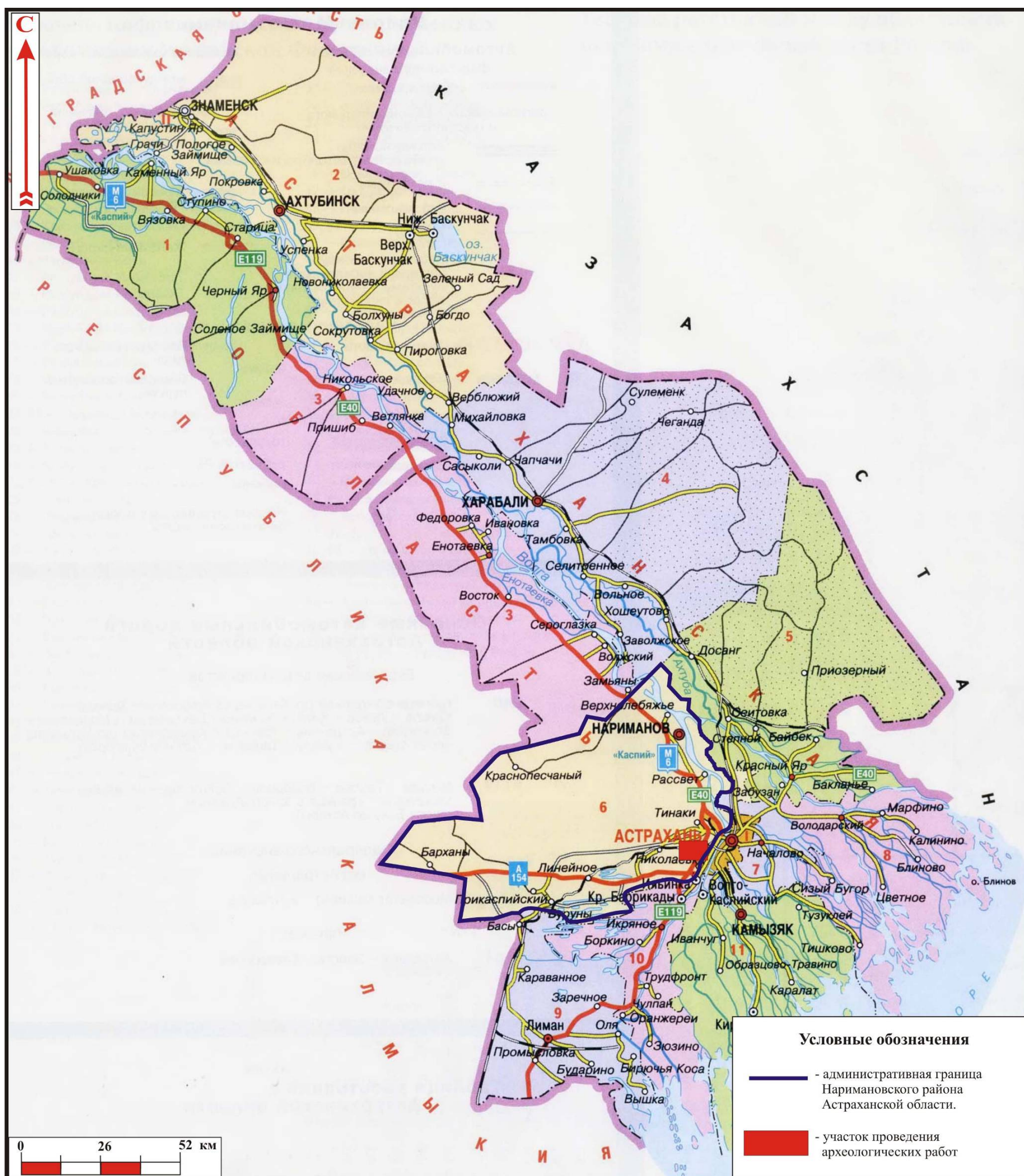
Страница 10

7.4. Приложение 4. Приложение 4. Координаты поворотных точек земельного участка, отводимого под - «Производственную базу аварийно-восстановительного подразделения №4 Управления аварийно-восстановительных работ ООО «Газпром трансгаз Ставрополь» (на 1-м листе)

Координаты WGS-84		
№	x	y
№1	46°18'38.00"C	47°56'8.86"B
№2	46°18'38.17"C	47°56'9.96"B
№3	46°18'37.93"C	47°56'13.39"B
№4	46°18'35.69"C	47°56'14.02"B
№5	46°18'34.19"C	47°56'29.60"B
№6	46°18'33.71"C	47°56'30.69"B
№7	46°18'31.39"C	47°56'29.23"B
№8	46°18'31.58"C	47°56'27.32"B
№9	46°18'32.18"C	47°56'27.14"B
№10	46°18'33.24"C	47°56'19.42"B
№11	46°18'29.78"C	47°56'18.09"B
№12	46°18'28.75"C	47°56'11.90"B
№13	46°18'26.09"C	47°56'11.50"B
№14	46°18'26.51"C	47°56'8.95"B
№15	46°18'28.66"C	47°56'6.65"B
№16	46°18'36.42"C	47°56'9.31"B
№17	46°18'38.00"C	47°56'8.86"B

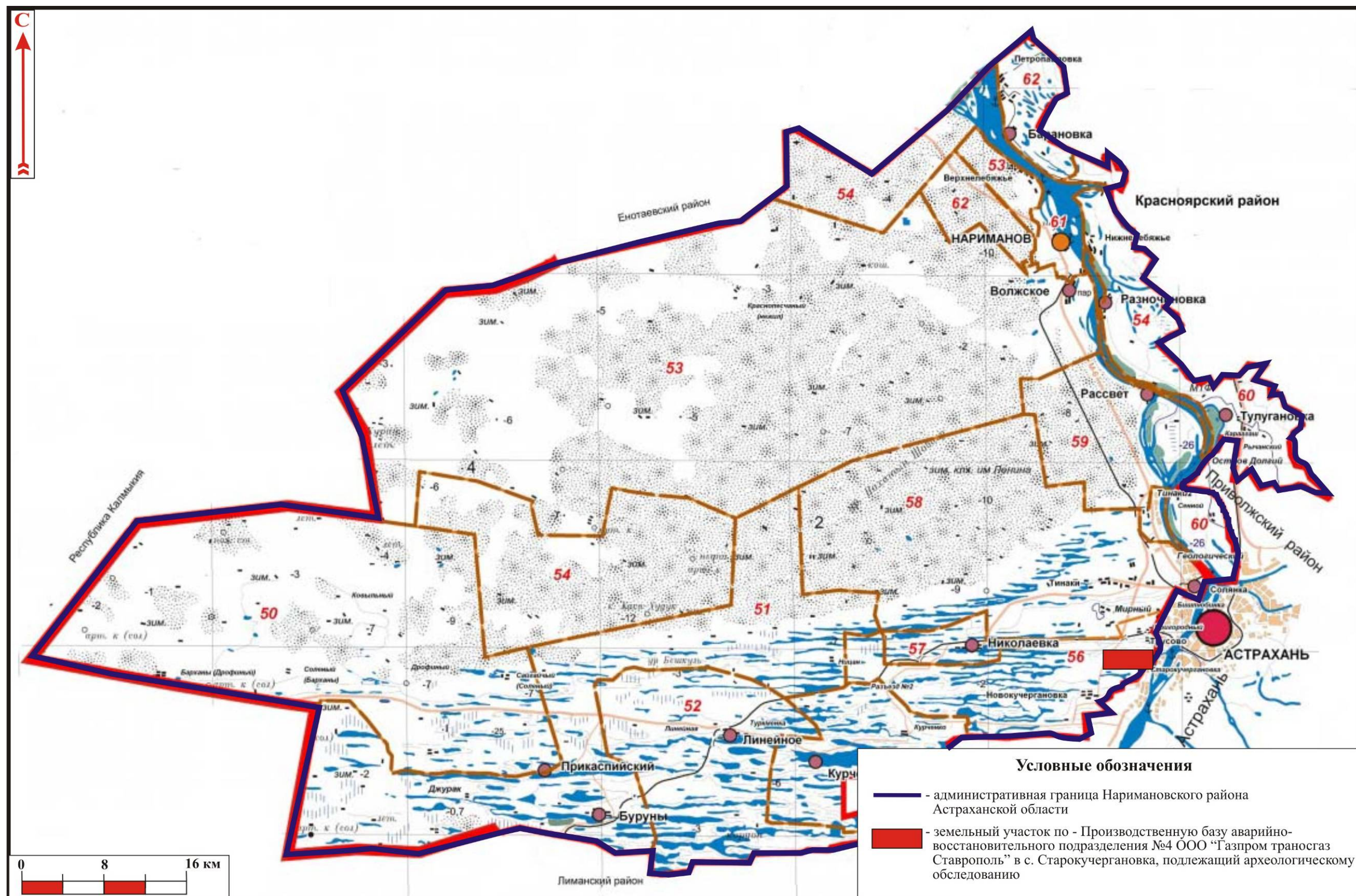
## 8. АЛЬБОМ ИЛЛЮСТРАЦИЙ





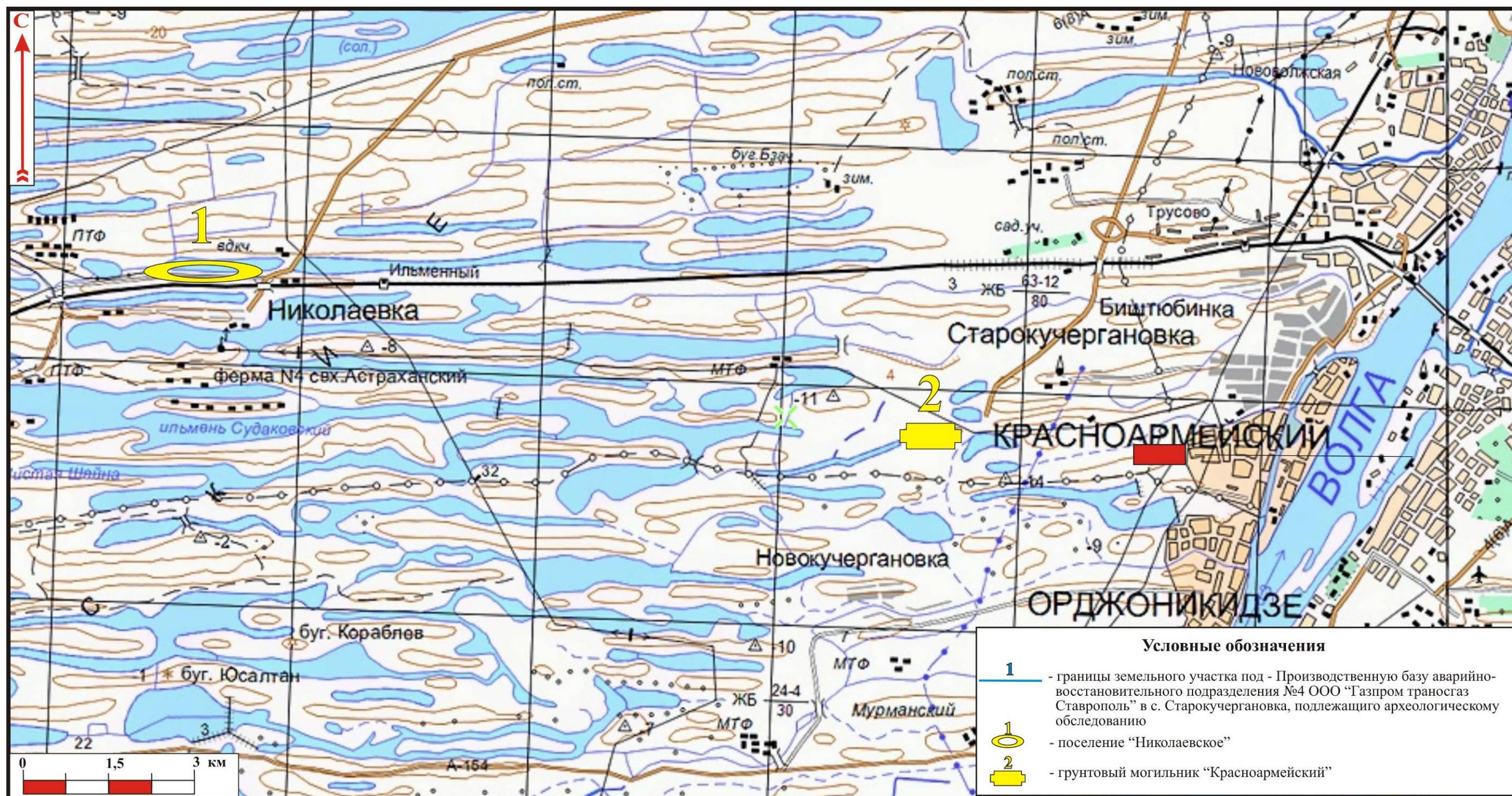
Илл. 1. Карта-схема административного деления Астраханской области, с указанием муниципального образования, в котором проводились археологические исследования.





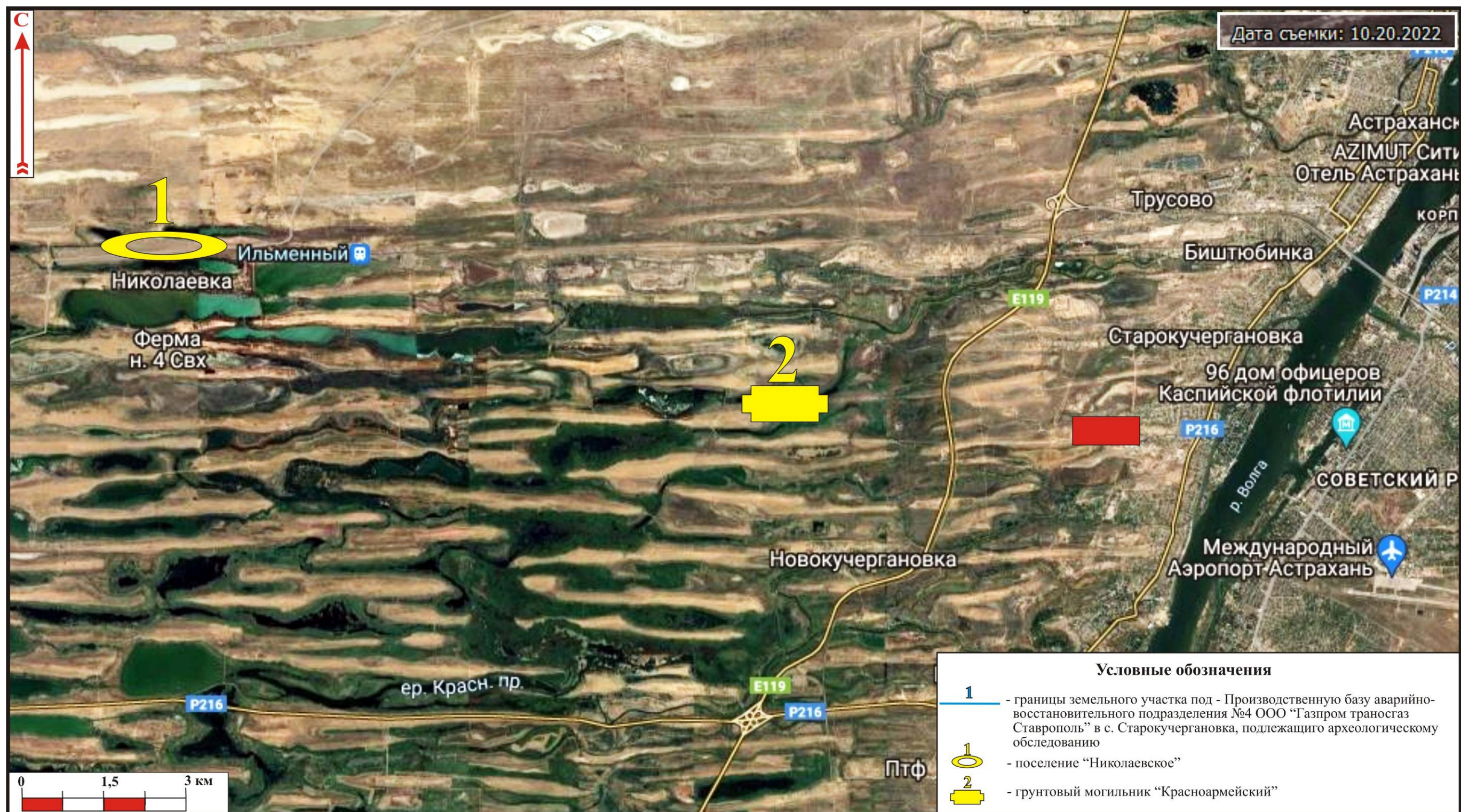
Илл. 2. Карта-схема Наримановского района Астраханской области, с указанием места проведения археологических работ.





Илл. 3. Расположение земельного участка, отводимого под - «Производственную базу аварийно-восстановительного подразделения №4 Управления аварийно-восстановительных работ ООО «Газпром трансгаз Ставрополь», подлежащего археологическому обследованию, на местности, с указанием ОКН (памятников археологии), известных по архивным данным. Топографическая карта.





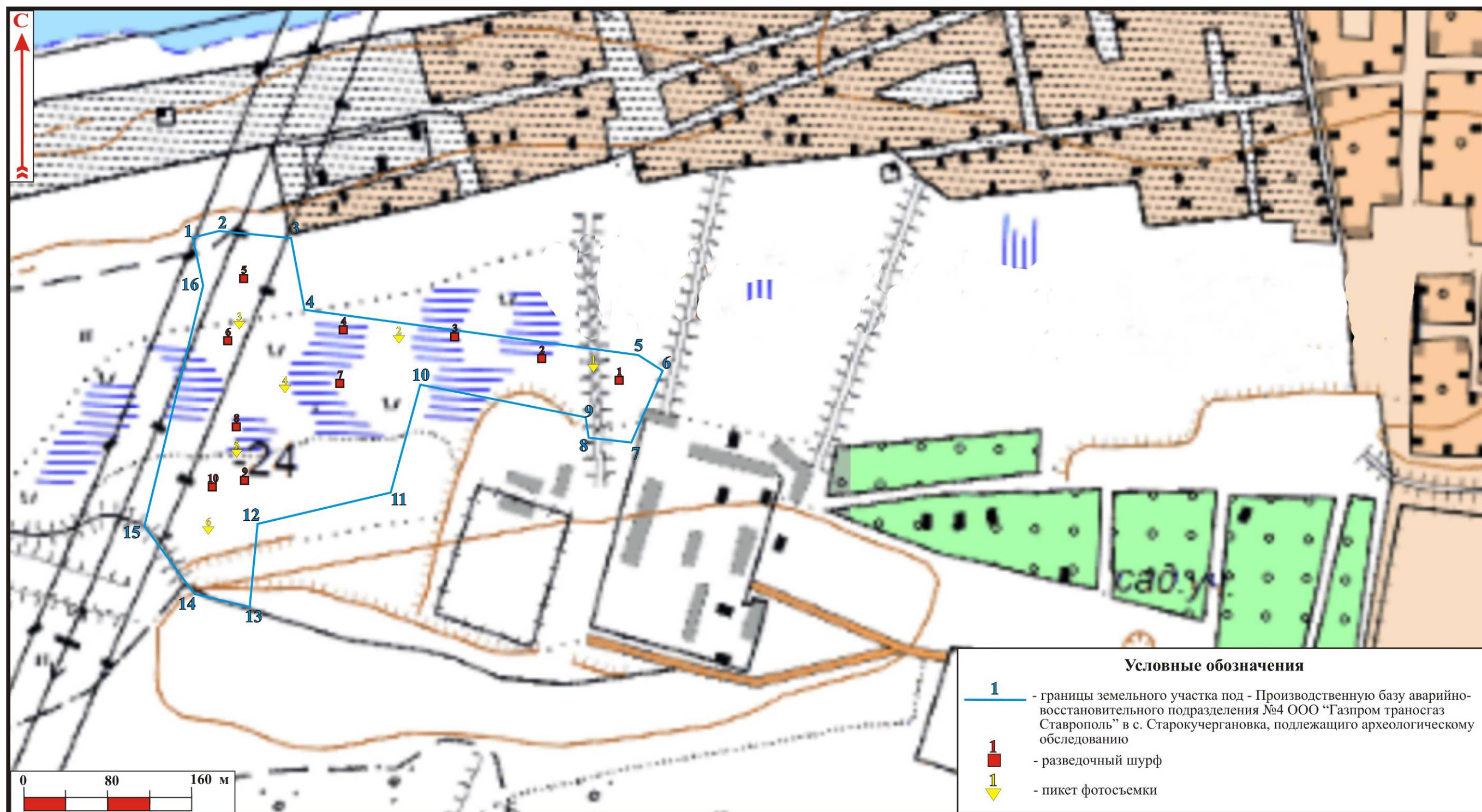
Илл. 4. Расположение земельного участка, отводимого под - «Производственную базу аварийно-восстановительного подразделения №4 Управления аварийно-восстановительных работ ООО «Газпром трансгаз Ставрополь», подлежащего археологическому обследованию, на местности, с указанием ОКН (памятников археологии), известных по архивным данным. На материалах общедоступной космосъемки.





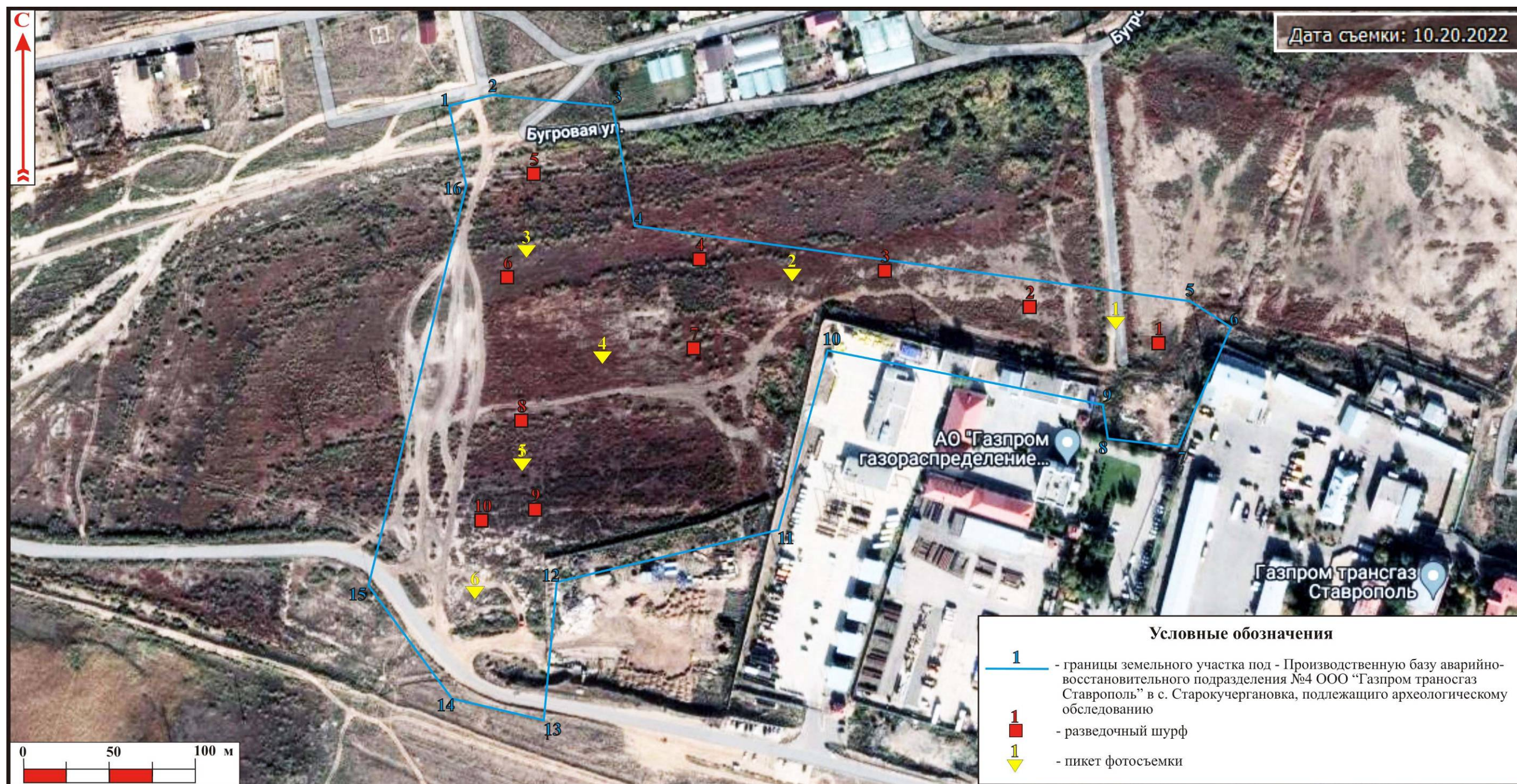
Илл. 5. Расположение земельного участка, отводимого под - «Производственную базу аварийно-восстановительного подразделения №4 Управления аварийно-восстановительных работ ООО «Газпром трансгаз Ставрополь», подлежащего археологическому обследованию, на «Топографической карте Астраханской губернии 1909 года», составленной межевым инженером С.И. Чирковым, отпечатанной в картографическом заведении А. Ильина (источник – сайт – etomesto.ru. Дата обращения - 07.08.2023).





Илл. 6. Расположение земельного участка, отводимого под - «Производственную базу аварийно-восстановительного подразделения №4 Управления аварийно-восстановительных работ ООО «Газпром трансгаз Ставрополь», подлежащего археологическому обследованию, на местности, с указанием расположения разведочных шурфов и пикетов фотофиксации. Топографическая карта.





Илл. 7. Расположение земельного участка, отводимого под - «Производственную базу аварийно-восстановительного подразделения №4 Управления аварийно-восстановительных работ ООО «Газпром трансгаз Ставрополь», подлежащего археологическому обследованию, на местности, с указанием расположения разведочных шурфов и пикетов фотофиксации. На материалах общедоступной космосъемки.





Илл. 8. Астраханская области, Наримановский район, с. Старокучергановка. Земельный участок под - «Производственную базу аварийно-восстановительного подразделения №4 ООО «Газпром трансгаз Ставрополь». Пикет фотофиксации 1. Вид с юга.



Илл. 9. Астраханская области, Наримановский район, с. Старокучергановка. Земельный участок под - «Производственную базу аварийно-восстановительного подразделения №4 ООО «Газпром трансгаз Ставрополь» и прилегающая территория. Пикет фотофиксации 1. Вид с запада.



Илл. 10. Астраханская области, Наримановский район, с. Старокучергановка. Земельный участок под - «Производственную базу аварийно-восстановительного подразделения №4 ООО «Газпром трансгаз Ставрополь» и прилегающая территория.  
Пикет фотофиксации 1. Вид с севера.



Илл. 11. Астраханская области, Наримановский район, с. Старокучергановка. Земельный участок под - «Производственную базу аварийно-восстановительного подразделения №4 ООО «Газпром трансгаз Ставрополь». Пикет фотофиксации 1. Вид с востока.





Илл. 12. Астраханская области, Наримановский район, с. Старокучергановка. Земельный участок под - «Производственную базу аварийно-восстановительного подразделения №4 ООО «Газпром трансгаз Ставрополь». Пикет фотофиксации 2. Вид с юга.



Илл. 13. Астраханская области, Наримановский район, с. Старокучергановка. Земельный участок под - «Производственную базу аварийно-восстановительного подразделения №4 ООО «Газпром трансгаз Ставрополь». Пикет фотофиксации 2. Вид с запада.



Илл. 14. Астраханская области, Наримановский район, с. Старокучергановка. Земельный участок под - «Производственную базу аварийно-восстановительного подразделения №4 ООО «Газпром трансгаз Ставрополь». Пикет фотофиксации 2. Вид с севера.



Илл. 15. Астраханская области, Наримановский район, с. Старокучергановка. Земельный участок под - «Производственную базу аварийно-восстановительного подразделения №4 ООО «Газпром трансгаз Ставрополь». Пикет фотофиксации 2 Вид с востока.





Илл. 16. Астраханская области, Наримановский район, с. Старокучергановка. Земельный участок под - «Производственную базу аварийно-восстановительного подразделения №4 ООО «Газпром трансгаз Ставрополь». Пикет фотофиксации 3. Вид с юга.



Илл. 17. Астраханская области, Наримановский район, с. Старокучергановка. Земельный участок под - «Производственную базу аварийно-восстановительного подразделения №4 ООО «Газпром трансгаз Ставрополь». Пикет фотофиксации 3. Вид с запада.



Илл. 18. Астраханская области, Наримановский район, с. Старокучергановка. Земельный участок под - «Производственную базу аварийно-восстановительного подразделения №4 ООО «Газпром трансгаз Ставрополь». Пикет фотофиксации 3. Вид с севера.



Илл. 19. Астраханская области, Наримановский район, с. Старокучергановка. Земельный участок под - «Производственную базу аварийно-восстановительного подразделения №4 ООО «Газпром трансгаз Ставрополь» и прилегающая территория. Пикет фотофиксации 3. Вид с востока.





Илл. 20. Астраханская области, Наримановский район, с. Старокучергановка. Земельный участок под - «Производственную базу аварийно-восстановительного подразделения №4 ООО «Газпром трансгаз Ставрополь». Пикет фотофиксации 4. Вид с юга.



Илл. 21. Астраханская области, Наримановский район, с. Старокучергановка. Земельный участок под - «Производственную базу аварийно-восстановительного подразделения №4 ООО «Газпром трансгаз Ставрополь». Пикет фотофиксации 4. Вид с запада.



Илл. 22. Астраханская области, Наримановский район, с. Старокучергановка. Земельный участок под - «Производственную базу аварийно-восстановительного подразделения №4 ООО «Газпром трансгаз Ставрополь». Пикет фотофиксации 4. Вид с севера.



Илл. 23. Астраханская области, Наримановский район, с. Старокучергановка. Земельный участок под - «Производственную базу аварийно-восстановительного подразделения №4 ООО «Газпром трансгаз Ставрополь». Пикет фотофиксации 4. Вид с востока.





Илл. 24. Астраханская области, Наримановский район, с. Старокучергановка. Земельный участок под - «Производственную базу аварийно-восстановительного подразделения №4 ООО «Газпром трансгаз Ставрополь». Пикет фотофиксации 5. Вид с юга.



Илл. 25. Астраханская области, Наримановский район, с. Старокучергановка. Земельный участок под - «Производственную базу аварийно-восстановительного подразделения №4 ООО «Газпром трансгаз Ставрополь». Пикет фотофиксации 5. Вид с запада.



Илл. 26. Астраханская области, Наримановский район, с. Старокучергановка. Земельный участок под - «Производственную базу аварийно-восстановительного подразделения №4 ООО «Газпром трансгаз Ставрополь». Пикет фотофиксации 5. Вид с севера.



Илл. 27. Астраханская области, Наримановский район, с. Старокучергановка. Земельный участок под - «Производственную базу аварийно-восстановительного подразделения №4 ООО «Газпром трансгаз Ставрополь». Пикет фотофиксации 5. Вид с востока.





Илл. 28. Астраханская области, Наримановский район, с. Старокучергановка. Земельный участок под - «Производственную базу аварийно-восстановительного подразделения №4 ООО «Газпром трансгаз Ставрополь». Пикет фотофиксации 6. Вид с юга.



Илл. 29. Астраханская области, Наримановский район, с. Старокучергановка. Земельный участок под - «Производственную базу аварийно-восстановительного подразделения №4 ООО «Газпром трансгаз Ставрополь». Пикет фотофиксации 6. Вид с северо-запада.



Илл. 30. Астраханская области, Наримановский район, с. Старокучергановка. Земельный участок под - «Производственную базу аварийно-восстановительного подразделения №4 ООО «Газпром трансгаз Ставрополь». Пикет фотофиксации 6. Вид с севера.



Илл. 31. Астраханская области, Наримановский район, с. Старокучергановка. Земельный участок под - «Производственную базу аварийно-восстановительного подразделения №4 ООО «Газпром трансгаз Ставрополь». Пикет фотофиксации 6. Вид с востока.





Илл. 32. Астраханская области, Наримановский район, с. Старокучергановка. Земельный участок под - «Производственную базу аварийно-восстановительного подразделения №4 ООО «Газпром трансгаз Ставрополь». Шурф 1. Место закладки. Вид с юга.



Илл. 33. Астраханская области, Наримановский район, с. Старокучергановка. Земельный участок под - «Производственную базу аварийно-восстановительного подразделения №4 ООО «Газпром трансгаз Ставрополь». Шурф 1. Общий вид. Вид с юга.





Илл. 34. Астраханская области, Наримановский район, с. Старокучергановка. Земельный участок под - «Производственную базу аварийно-восстановительного подразделения №4 ООО «Газпром трансгаз Ставрополь». Шурф 1. Северный стратиграфический борт. Вид с юга.



Илл. 35. Астраханская области, Наримановский район, с. Старокучергановка. Земельный участок под - «Производственную базу аварийно-восстановительного подразделения №4 ООО «Газпром трансгаз Ставрополь». Шурф 1. Рекультивация. Вид с юга.





Илл. 36. Астраханская области, Наримановский район, с. Старокучергановка. Земельный участок под - «Производственную базу аварийно-восстановительного подразделения №4 ООО «Газпром трансгаз Ставрополь». Шурф 2. Место закладки. Вид с юга.



Илл. 37. Астраханская области, Наримановский район, с. Старокучергановка. Земельный участок под - «Производственную базу аварийно-восстановительного подразделения №4 ООО «Газпром трансгаз Ставрополь». Шурф 2. Общий вид. Вид с юга.





Илл. 38. Астраханская области, Наримановский район, с. Старокучергановка. Земельный участок под - «Производственную базу аварийно-восстановительного подразделения №4 ООО «Газпром трансгаз Ставрополь». Шурф 2. Северный стратиграфический борт. Вид с юга.



Илл. 39. Астраханская области, Наримановский район, с. Старокучергановка. Земельный участок под - «Производственную базу аварийно-восстановительного подразделения №4 ООО «Газпром трансгаз Ставрополь». Шурф 2. Рекультивация. Вид с юга.





Илл. 40. Астраханская области, Наримановский район, с. Старокучергановка. Земельный участок под - «Производственную базу аварийно-восстановительного подразделения №4 ООО «Газпром трансгаз Ставрополь». Шурф 3. Место закладки. Вид с юга.



Илл. 41. Астраханская области, Наримановский район, с. Старокучергановка. Земельный участок под - «Производственную базу аварийно-восстановительного подразделения №4 ООО «Газпром трансгаз Ставрополь». Шурф 3. Общий вид. Вид с юга.





Илл. 42. Астраханская области, Наримановский район, с. Старокучергановка. Земельный участок под - «Производственную базу аварийно-восстановительного подразделения №4 ООО «Газпром трансгаз Ставрополь». Шурф 3. Северный стратиграфический борт. Вид с юга.



Илл. 43. Астраханская области, Наримановский район, с. Старокучергановка. Земельный участок под - «Производственную базу аварийно-восстановительного подразделения №4 ООО «Газпром трансгаз Ставрополь». Шурф 3. Рекультивация. Вид с юга.





Илл. 44. Астраханская области, Наримановский район, с. Старокучергановка. Земельный участок под - «Производственную базу аварийно-восстановительного подразделения №4 ООО «Газпром трансгаз Ставрополь». Шурф 4. Место закладки. Вид с юга.



Илл. 45. Астраханская области, Наримановский район, с. Старокучергановка. Земельный участок под - «Производственную базу аварийно-восстановительного подразделения №4 ООО «Газпром трансгаз Ставрополь». Шурф 4. Общий вид. Вид с юга.





Илл. 46. Астраханская области, Наримановский район, с. Старокучергановка. Земельный участок под - «Производственную базу аварийно-восстановительного подразделения №4 ООО «Газпром трансгаз Ставрополь». Шурф 4. Северный стратиграфический борт. Вид с юга.



Илл. 47. Астраханская области, Наримановский район, с. Старокучергановка. Земельный участок под - «Производственную базу аварийно-восстановительного подразделения №4 ООО «Газпром трансгаз Ставрополь». Шурф 4. Рекультивация. Вид с юга.



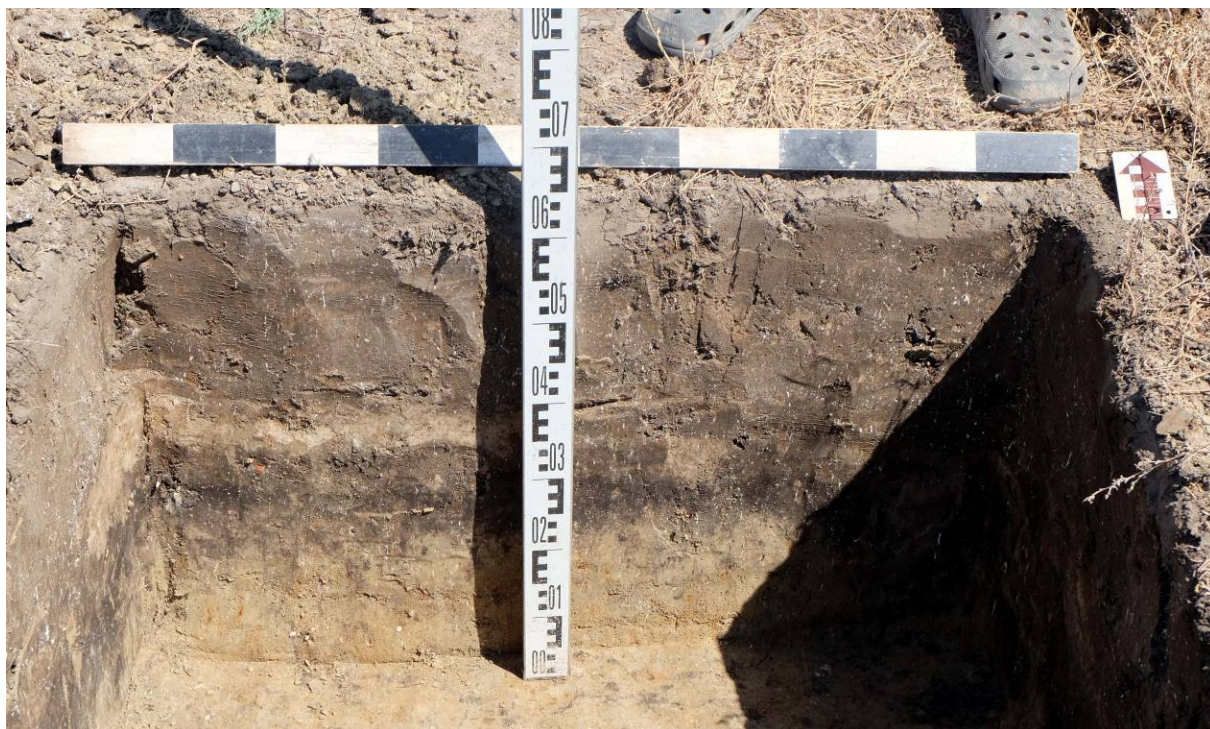


Илл. 48. Астраханская области, Наримановский район, с. Старокучергановка. Земельный участок под - «Производственную базу аварийно-восстановительного подразделения №4 ООО «Газпром трансгаз Ставрополь». Шурф 5. Место закладки. Вид с юга.



Илл. 49. Астраханская области, Наримановский район, с. Старокучергановка. Земельный участок под - «Производственную базу аварийно-восстановительного подразделения №4 ООО «Газпром трансгаз Ставрополь». Шурф 5. Общий вид. Вид с юга.





Илл. 50. Астраханская области, Наримановский район, с. Старокучергановка. Земельный участок под - «Производственную базу аварийно-восстановительного подразделения №4 ООО «Газпром трансгаз Ставрополь». Шурф 5. Северный стратиграфический борт. Вид с юга.



Илл. 51. Астраханская области, Наримановский район, с. Старокучергановка. Земельный участок под - «Производственную базу аварийно-восстановительного подразделения №4 ООО «Газпром трансгаз Ставрополь». Шурф 5. Рекультивация. Вид с юга.





Илл. 52. Астраханская области, Наримановский район, с. Старокучергановка. Земельный участок под - «Производственную базу аварийно-восстановительного подразделения №4 ООО «Газпром трансгаз Ставрополь». Шурф 6. Место закладки. Вид с юга.



Илл. 53. Астраханская области, Наримановский район, с. Старокучергановка. Земельный участок под - «Производственную базу аварийно-восстановительного подразделения №4 ООО «Газпром трансгаз Ставрополь». Шурф 6. Общий вид. Вид с юга.





Илл. 54. Астраханская области, Наримановский район, с. Старокучергановка. Земельный участок под - «Производственную базу аварийно-восстановительного подразделения №4 ООО «Газпром трансгаз Ставрополь». Шурф 6. Северный стратиграфический борнт. Вид с юга.



Илл. 55. Астраханская области, Наримановский район, с. Старокучергановка. Земельный участок под - «Производственную базу аварийно-восстановительного подразделения №4 ООО «Газпром трансгаз Ставрополь». Шурф 6. Рекультивация. Вид с юга.





Илл. 56. Астраханская области, Наримановский район, с. Старокучергановка. Земельный участок под - «Производственную базу аварийно-восстановительного подразделения №4 ООО «Газпром трансгаз Ставрополь». Шурф 7. Место закладки. Вид с юга.



Илл. 57. Астраханская области, Наримановский район, с. Старокучергановка. Земельный участок под - «Производственную базу аварийно-восстановительного подразделения №4 ООО «Газпром трансгаз Ставрополь». Шурф 7. Общий вид. Вид с юга.





Илл. 58. Астраханская области, Наримановский район, с. Старокучергановка. Земельный участок под - «Производственную базу аварийно-восстановительного подразделения №4 ООО «Газпром трансгаз Ставрополь». Шурф 7. Северный стратиграфический борт. Вид с юга.



Илл. 59. Астраханская области, Наримановский район, с. Старокучергановка. Земельный участок под - «Производственную базу аварийно-восстановительного подразделения №4 ООО «Газпром трансгаз Ставрополь». Шурф 7. Рекультивация. Вид с юга.





Илл. 60. Астраханская области, Наримановский район, с. Старокучергановка. Земельный участок под - «Производственную базу аварийно-восстановительного подразделения №4 ООО «Газпром трансгаз Ставрополь». Шурф 8. Место закладки. Вид с юга.



Илл. 61. Астраханская области, Наримановский район, с. Старокучергановка. Земельный участок под - «Производственную базу аварийно-восстановительного подразделения №4 ООО «Газпром трансгаз Ставрополь». Шурф 8. Общий вид. Вид с юга.





Илл. 62. Астраханская области, Наримановский район, с. Старокучергановка. Земельный участок под - «Производственную базу аварийно-восстановительного подразделения №4 ООО «Газпром трансгаз Ставрополь». Шурф 8. Северный стратиграфический борт. Вид с юга.



Илл. 63. Астраханская области, Наримановский район, с. Старокучергановка. Земельный участок под - «Производственную базу аварийно-восстановительного подразделения №4 ООО «Газпром трансгаз Ставрополь». Шурф 8. Рекультивация. Вид с юга.



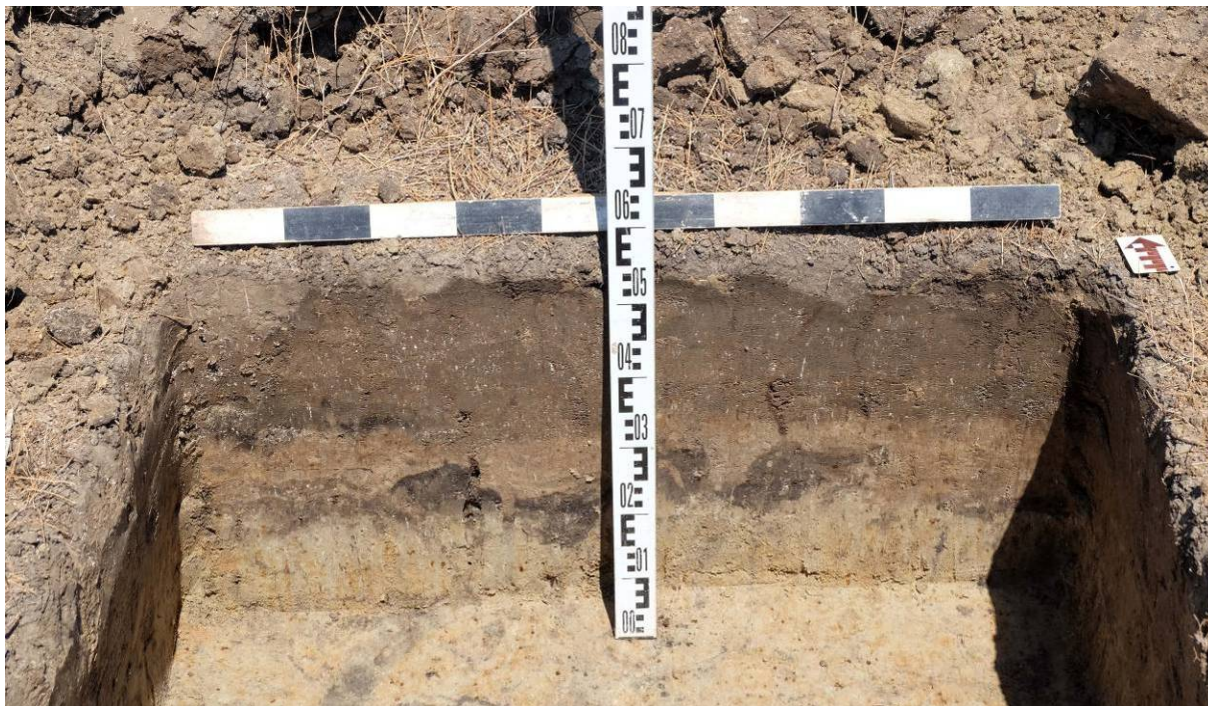


Илл. 64. Астраханская области, Наримановский район, с. Старокучергановка. Земельный участок под - «Производственную базу аварийно-восстановительного подразделения №4 ООО «Газпром трансгаз Ставрополь». Шурф 9. Место закладки. Вид с юга.



Илл. 65. Астраханская области, Наримановский район, с. Старокучергановка. Земельный участок под - «Производственную базу аварийно-восстановительного подразделения №4 ООО «Газпром трансгаз Ставрополь». Шурф 9. Общий вид. Вид с юга.





Илл. 66. Астраханская области, Наримановский район, с. Старокучергановка. Земельный участок под - «Производственную базу аварийно-восстановительного подразделения №4 ООО «Газпром трансгаз Ставрополь». Шурф 9. Северный стратиграфический борт. Вид с юга.



Илл. 67. Астраханская области, Наримановский район, с. Старокучергановка. Земельный участок под - «Производственную базу аварийно-восстановительного подразделения №4 ООО «Газпром трансгаз Ставрополь». Шурф 9. Рекультивация. Вид с юга.



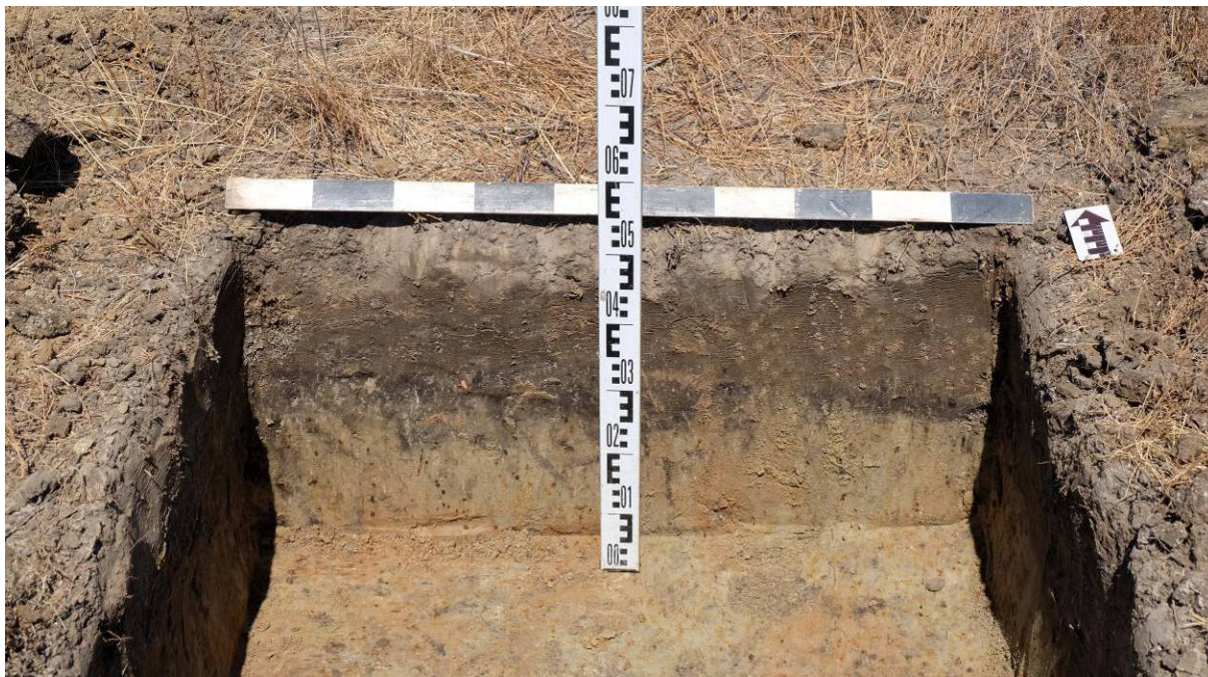


Илл. 68. Астраханская области, Наримановский район, с. Старокучергановка. Земельный участок под - «Производственную базу аварийно-восстановительного подразделения №4 ООО «Газпром трансгаз Ставрополь». Шурф 10. Место закладки. Вид с юга.



Илл. 69. Астраханская области, Наримановский район, с. Старокучергановка. Земельный участок под - «Производственную базу аварийно-восстановительного подразделения №4 ООО «Газпром трансгаз Ставрополь». Шурф 10. Общий вид. Вид с юга.





Илл. 70. Астраханская области, Наримановский район, с. Старокучергановка. Земельный участок под - «Производственную базу аварийно-восстановительного подразделения №4 ООО «Газпром трансгаз Ставрополь». Шурф 10. Северный стратиграфический борт. Вид с юга.



Илл. 71. Астраханская области, Наримановский район, с. Старокучергановка. Земельный участок под - «Производственную базу аварийно-восстановительного подразделения №4 ООО «Газпром трансгаз Ставрополь». Шурф 10. Рекультивация. Вид с юга.